




# Dell Latitude E5530

## Lastniški priročnik

Regulativni model: P28G  
Regulativni tip: P28G001



# Opombe, previdnostni ukrepi in opozorila

-  **OPOMBA:** OPOMBA označuje pomembne informacije, ki vam pomagajo bolje izkoristiti računalnik.
-  **POZOR: PREVIDNO** označuje možnost poškodbe strojne opreme ali izgube podatkov in vam svetuje, kako se izogniti težavi.
-  **Opozorilo: OPOZORILO** označuje možnost poškodb lastnine, telesnih poškodb ali smrti.

## © 2013 Dell Inc. Vse pravice pridržane.

Blagovne znamke, uporabljene v tem besedilu: Dell™, logotip Dell, Dell Boomi™, Dell Precision™, OptiPlex™, Latitude™, PowerEdge™, PowerVault™, PowerConnect™, OpenManage™, EqualLogic™, Compellent™, KACE™, FlexAddress™, Force10™, Venue™ in Vostro™ so blagovne znamke družbe Dell Inc. Intel®, Pentium®, Xeon®, Core® in Celeron® so registrirane blagovne znamke družbe Intel Corporation v ZDA in drugih državah. AMD® je registrirana blagovna znamka, AMD Opteron™, AMD Phenom™ in AMD Sempron™ pa so blagovne znamke družbe Advanced Micro Devices, Inc. Microsoft®, Windows®, Windows Server®, Internet Explorer®, MS-DOS®, Windows Vista® in Active Directory® so blagovne znamke ali registrirane blagovne znamke družbe Microsoft Corporation v ZDA in/ali drugih državah. Red Hat® in Red Hat® Enterprise Linux® sta registrirani blagovni znamki družbe Red Hat, Inc. v ZDA in/ali drugih državah. Novell® in SUSE® sta registrirani blagovni znamki družbe Novell Inc. v ZDA in drugih državah. Oracle® je registrirana blagovna znamka družbe Oracle Corporation in/ali njenih podružnic. Citrix®, Xen®, XenServer® in XenMotion® so registrirane blagovne znamke ali blagovne znamke družbe Citrix Systems, Inc. v ZDA in/ali drugih državah. VMware®, vMotion®, vCenter®, vCenter SRM™ in vSphere® so registrirane blagovne znamke ali blagovne znamke družbe VMware, Inc. v ZDA ali drugih državah. IBM® je registrirana blagovna znamka družbe International Business Machines Corporation.

# Kazalo

<b>1 Delo v notranjosti računalnika.....</b>	<b>7</b>
Preden začnete z delom znotraj računalnika.....	7
Izklop računalnika.....	9
Ko končate delo v notranjosti računalnika.....	9
<b>2 Odstranjevanje in nameščanje komponent.....</b>	<b>11</b>
Priporočena orodja.....	11
Odstranjevanje kartice SD.....	11
Nameščanje kartice SD.....	11
Odstranitev baterije.....	12
Namestitev baterije.....	12
Odstranitev kartice SIM (Subscriber Identity Module).....	13
Namestitev kartice SIM (Subscriber Identity Module).....	13
Odstranitev okvirja zaslona.....	13
Namestitev okvirja zaslona.....	14
Odstranjevanje kamere.....	14
Nameščanje kamere.....	15
Odstranitev zaslonske plošče.....	15
Namestitev zaslonske plošče.....	17
Odstranitev okvirja tipkovnice.....	17
Namestitev okvirja tipkovnice.....	19
Odstranitev tipkovnice.....	20
Namestitev tipkovnice.....	22
Odstranitev dostopne plošče.....	23
Namestitev dostopne plošče.....	24
Odstranitev optičnega pogona.....	24
Namestitev optičnega pogona.....	26
Odstranitev trdega diska.....	26
Namestitev trdega diska.....	28
Odstranjevanje kartice WLAN.....	28
Nameščanje kartice WLAN.....	29
Odstranjevanje pomnilniškega modula.....	29
Nameščanje pomnilniškega modula.....	29
Odstranitev desne spodnje plošče.....	29
Namestitev desne spodnje plošče.....	30
Odstranitev hladilnega modula.....	30
Namestitev hladilnega modula.....	31
Odstranitev procesorja.....	32

Namestitev procesorja.....	32
Odstranitev naslona za dlani.....	32
Namestitev naslona za dlani.....	34
Odstranitev ohišja bralnika ExpressCard.....	35
Namestitev ohišja bralnika ExpressCard.....	35
Odstranitev modula Bluetooth.....	36
Namestitev modula Bluetooth.....	36
Odstranitev zvočne plošče.....	37
Namestitev zvočne plošče.....	37
Odstranitev sklopa zaslona.....	38
Namestitev sklopa zaslona.....	40
Odstranitev desnega podpornega okvirja.....	41
Namestitev desnega podpornega okvirja.....	41
Odstranitev modemske kartice.....	42
Namestitev modemske kartice.....	42
Odstranitev levega podpornega okvirja.....	43
Namestitev levega podpornega okvirja.....	43
Odstranitev sistemske plošče.....	44
Namestitev sistemske plošče.....	47
Odstranitev gumbaste baterije.....	48
Namestitev gumbaste baterije.....	48
Odstranitev vhodne/izhodne (V/I) plošče.....	49
Namestitev vhodne/izhodne (V/I) plošče.....	50
Odstranitev napajalnega priključka.....	51
Namestitev napajalnega priključka.....	52
Odstranitev sistemskega ventilatorja.....	53
Namestitev sistemskega ventilatorja.....	54
Odstranitev omrežnega priključka.....	55
Namestitev vtičnice omrežnega priključka.....	55
Odstranitev zvočnikov.....	56
Namestitev zvočnikov.....	57
<b>3 Tehnični podatki.....</b>	<b>59</b>
Tehnični podatki.....	59
<b>4 Informacije o priklopnih vratih.....</b>	<b>65</b>
<b>5 Dodatne informacije.....</b>	<b>67</b>
<b>6 Sistemske nastavitve.....</b>	<b>69</b>
Pregled .....	69
Odpiranje sistemskih nastavitvev.....	69

Možnosti sistemskih nastavitev.....	69
<b>7 Diagnostika.....</b>	<b>79</b>
Diagnostika.....	79
<b>8 Vzpostavljanje stika z družbo Dell.....</b>	<b>81</b>




# Delo v notranjosti računalnika


## Preden začnete z delom znotraj računalnika


Upoštevajte ta varnostna navodila, da zaščitite računalnik pred morebitnimi poškodbami in zagotovite lastno varnost. Če ni drugače navedeno, se pri vseh postopkih, opisanih v tem dokumentu, predpostavlja, da so zagotovljeni naslednji pogoji:


- prebrali ste varnostna navodila, priložena vašemu računalniku.
- Komponento lahko zamenjate ali – če ste jo kupili ločeno – namestite tako, da postopek odstranitve izvedete v obratnem vrstnem redu.


 **Opozorilo:** Preden začnete z delom v notranjosti računalnika, preberite varnostne informacije, ki so priložene računalniku. Za dodatne informacije o varnem delu obiščite domačo stran za skladnost s predpisi na naslovu [www.dell.com/regulatory\\_compliance](http://www.dell.com/regulatory_compliance).

 **POZOR:** Večino popravil lahko opravi samo pooblaščen serviser. Popravljate ali odpravljate lahko samo težave, ki so navedene v dokumentaciji izdelka ali po napotkih podpornega osebja prek elektronske storitve ali telefona. Škode, ki je nastala zaradi popravil, ki jih družba Dell ni odobrila, garancija ne krije. Seznanite se z varnostnimi navodili, ki so priložena izdelku, in jih upoštevajte.

 **POZOR:** Elektrostatično razelektritev preprečite tako, da se ozemljite z uporabo traku za ozemljitev ali občasno dotaknete nepobarvane kovinske površine, na primer priključka na hrbtni strani računalnika.


 **POZOR:** S komponentami in karticami ravnejte previdno. Ne dotikajte se komponent ali stikov na kartici. Kartico prijemajte samo za robove ali za kovinski nosilec. Komponente, kot je procesor, držite za robove in ne za nožice.

 **POZOR:** Ko odklopite kabel, ne vlecite kabla samega, temveč priključek na njem ali pritrdilno zanko. Nekateri kabli imajo priključek z zaklopnimi jezički; če izklapljate tak kabel, pritisnite na zaklopni jeziček, preden izklopite kabel. Ko priključke ločujete, poskrbite, da bodo poravnani, da se njihovi stiki ne zvijejo. Tudi preden priključite kabel, poskrbite, da bodo priključki na obeh straneh pravilno obrnjeni in poravnani.

 **OPOMBA:** Barva vašega računalnika in nekaterih komponent se lahko razlikuje od prikazane v tem dokumentu.

Pred posegom v notranjost računalnika opravite naslednje korake, da se izognete poškodbam računalnika.

1. Delovna površina mora biti ravna in čista, da preprečite nastanek prask na pokrovu računalnika.
2. Izklopite računalnik (glejte poglavje Izklop računalnika).
3. Če je računalnik priklopljen v priklopno napravo (priključeno), kot je medijska baza ali ploščata baterija (dodatna oprema), ga odklopite.

 **POZOR:** Če želite izklopiti omrežni kabel, najprej odklopite kabel iz računalnika in nato iz omrežne naprave.

4. Iz računalnika odklopite vse omrežne kable.
5. Odklopite računalnik in vse priključene naprave iz električnih vtičnic.
6. Zaprite prikazovalnik in postavite računalnik na ravno površino.



**OPOMBA:** Da preprečite poškodbe matične plošče, morate pred servisiranjem računalnika odstraniti baterijo.

7. Odstranite glavno baterijo.
8. Obrnite računalnik tako, da bo zgornja stran zgoraj.
9. Odprite zaslon.
10. Pritisnite gumb za vklop in vzpostavite delovanje matične plošče.



**POZOR:** Pred odpiranjem pokrova vedno odklopite računalnik iz stenske vtičnice, da preprečite možnost električnega udara.



**POZOR:** Preden se dotaknete česarkoli znotraj računalnika, se razelektrite tako, da se dotaknete nepobarvane kovinske površine, na primer kovine na zadnji strani računalnika. Med delom se občasno dotaknite nepobarvane kovinske površine, da sprostite statično elektriko, ki lahko poškoduje notranje komponente.

11. Iz ustreznih rež odstranite pomnilniške kartice ExpressCard ali Smart Card.



# Izklop računalnika

 **POZOR: Preden izklopite računalnik, shranite in zaprite vse odprte datoteke ter zaprite vse odprte programe, da preprečite izgubo podatkov.**

## 1. Zaustavite operacijski sistem.

– V sistemu Windows 8:

\* Če uporabljate napravo na dotik:

a. Podrsajte z desnega roba zaslona, da odprete meni čarobnih gumbov, nato izberite **Nastavitve**.

b. Izberite ikono  nato izberite **Shut down (Zaustavitev sistema)**

\* Če uporabljate miško:


a. Pokažite v zgornji desni kot zaslona in kliknite **Nastavitve**.

b. Kliknite ikono  nato izberite **Zaustavitev sistema**.

– V sistemu Windows 7:

1. Kliknite **Start** .
2. Kliknite **Zaustavitev sistema**.

ali

1. Kliknite **Start** .
2. Kliknite puščico v spodnjem desnem kotu menija **Start**, kot je prikazano spodaj, in nato




kliknite **Zaustavitev sistema**.


2. Zagotovite, da so računalnik in vse priključene naprave izklopljeni. Če se računalnik in priključene naprave ne izklopijo samodejno ob zaustavitvi operacijskega sistema, pritisnite in 4 sekunde držite gumb za vklop, da jih izklopite.

# Ko končate delo v notranjosti računalnika

Ko dokončate kateri koli postopek zamenjave, zagotovite, da pred vklopom računalnika priključite zunanje naprave, kartice, kable itn.

 **POZOR: Uporabljajte samo baterijo, ki je zasnovana za ta računalnik Dell, da ne poškodujete računalnika. Ne uporabljajte baterij, ki so namenjene za druge Dellove računalnike.**

1. Priključite vse zunanje naprave, kot so podvojevalnik vrat, ploščata baterija ali medijska baza, in ponovno namestite vse kartice, kot je ExpressCard.
2. Priključite vse telefonske ali omrežne kable v računalnik.

 **POZOR: Omrežni kabel priključite tako, da najprej priključite kabel v omrežno napravo in nato v računalnik.**

3. Ponovno namestite baterijo.
4. Računalnik in vse priključene naprave priključite v električne vtičnice.

5. Vklópite računalnik.

# Odstranjevanje in nameščanje komponent

V tem poglavju so podrobne informacije o tem, kako morate odstraniti ali namestiti komponente računalnika.

## Priporočena orodja

Za postopke, navedene v tem dokumentu, boste verjetno potrebovali naslednja orodja:

- majhen ploščat izvijač,
- izvijač Phillips št. 0,
- izvijač Phillips št. 1,
- majhno plastično pero.

## Odstranjevanje kartice SD

1. Sledite navodilom v poglavju *Preden začnete z delom znotraj računalnika*.
2. Pritisnite kartico SD, da jo sprostite iz računalnika.
3. Izvlecite kartico SD iz računalnika.



## Nameščanje kartice SD

1. Potisnite pkartico SD v režo tako, da se zaskoči.
2. Sledite navodilom v poglavju *Ko končate z delom znotraj računalnika*.

## Odstranitev baterije

1. Upoštevajte navodila v poglavju *Preden začnete z delom v notranjosti računalnika*.
2. Potisnite zapaha za sprostitev baterije v odklenjeni položaj.



3. Baterijo odstranite iz računalnika.

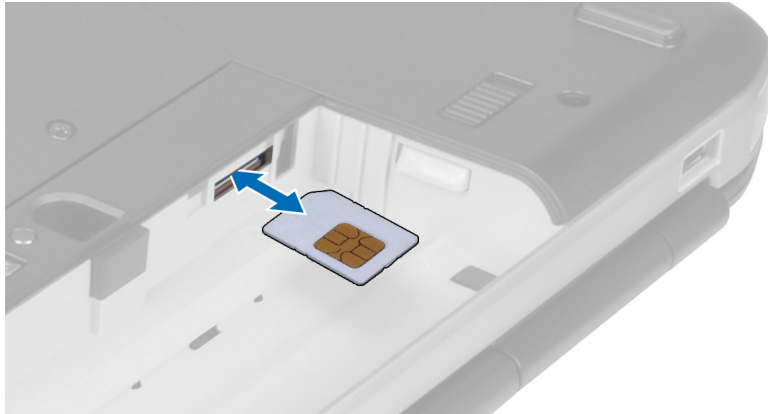


## Namestitev baterije

1. Potisnite baterijo v režo tako, da se zaskoči.
2. Upoštevajte postopke v poglavju *Ko končate z delom v notranjosti računalnika*.

## Odstranitev kartice SIM (Subscriber Identity Module)

1. Upoštevajte navodila v poglavju *Preden začnete z delom v notranjosti računalnika*.
2. Odstranite baterijo.
3. Pritisnite in spustite kartico SIM na bateriji.
4. Izvlecite kartico SIM iz računalnika.



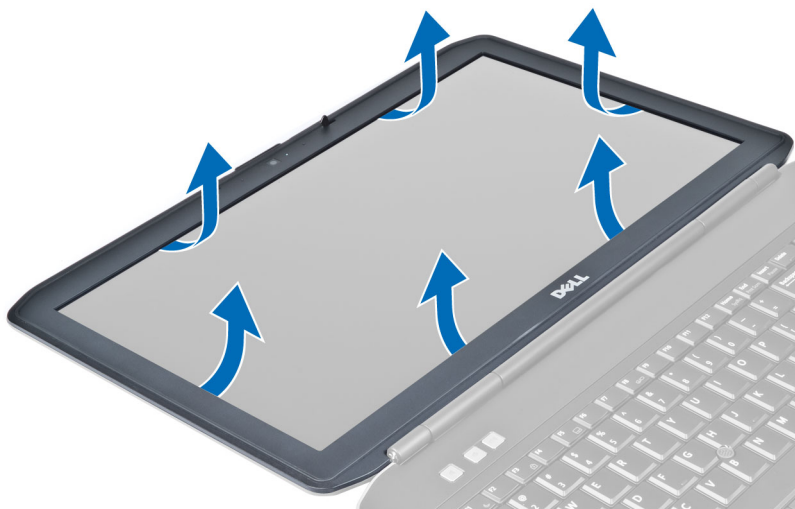
## Namestitev kartice SIM (Subscriber Identity Module)

1. Vstavite kartico SIM (Subscriber Identity Module) v režo.
2. Namestite baterijo.
3. Upoštevajte postopke v poglavju *Ko končate z delom v notranjosti računalnika*.

## Odstranitev okvirja zaslona

1. Upoštevajte navodila v poglavju *Preden začnete z delom v notranjosti računalnika*.
2. Odstranite baterijo.
3. Privzdignite spodnji rob okvirja zaslona.

4. Potiskajte naprej po straneh in zgornjem robu okvirja zaslona.



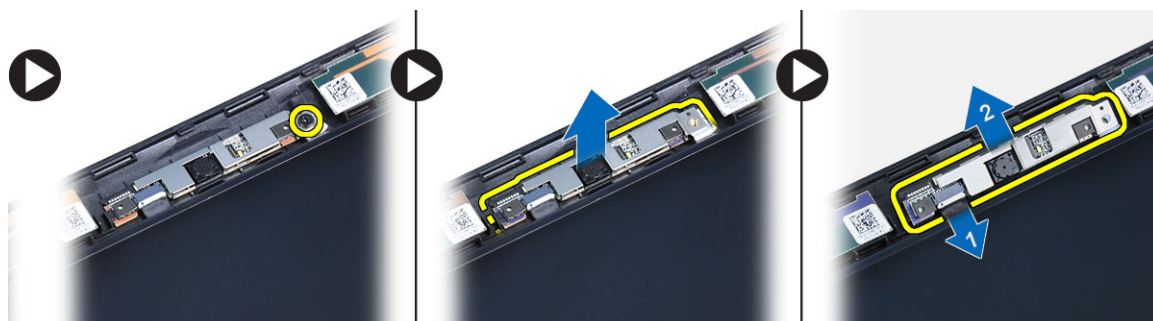
5. Odstranite okvir zaslona z računalnika.

## Namestitev okvirja zaslona

1. Okvir zaslona namestite na sklop zaslona.
2. Začnite pri zgornjem kotu in pritiskajte na okvir zaslona po njegovem celotnem obsegu, dokler se ne zaskoči na sklop zaslona.
3. Namestite baterijo.
4. Upoštevajte postopke v poglavju *Ko končate z delom v notranjosti računalnika*.

## Odstranjevanje kamere

1. Sledite navodilom v poglavju *Preden začnete z delom znotraj računalnika*.
2. Odstranite:
  - a) baterijo
  - b) okvir zaslona
3. Upoštevajte ta navodila:
  - a) Odstranite vijak, s katerim sta pritrjena kamera in mikrofona.
  - b) Izklopite kabel kamere.
  - c) Dvignite in odstranite kamero in mikrofona.

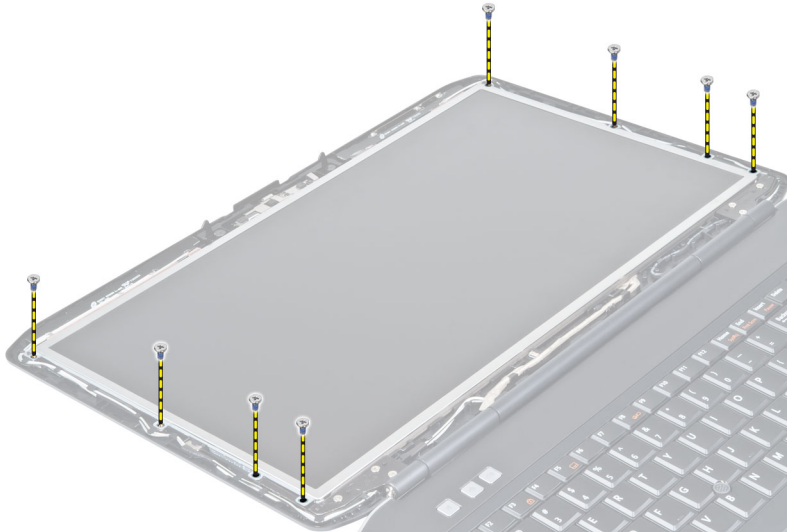


## Nameščanje kamere

1. Modul kamere in mikrofona postavite na svoje mesto.
2. Priključite kabel kamere.
3. Privijte vijak in tako pritrdite modul kamere in mikrofona.
4. Namestite:
  - a) okvir zaslona
  - b) baterijo
5. Sledite navodilom v poglavju *Ko končate z delom znotraj računalnika*.

## Odstranitev zaslonske plošče

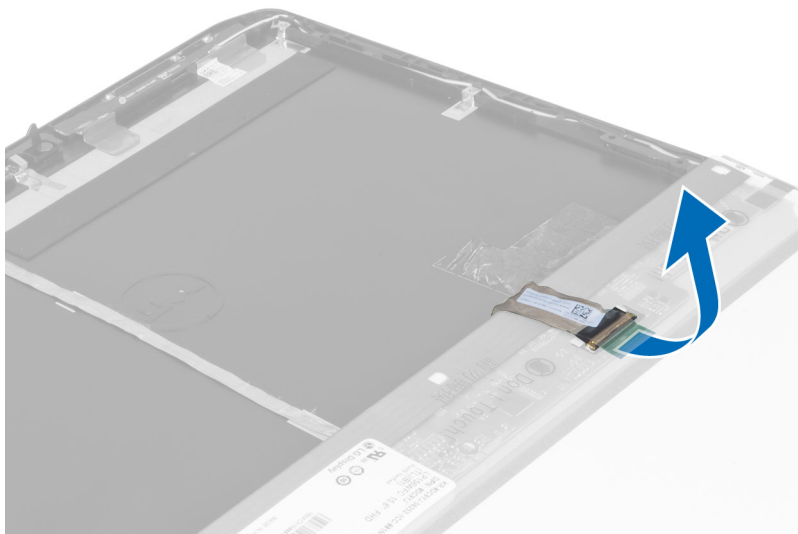
1. Upoštevajte navodila v poglavju *Preden začnete z delom v notranjosti računalnika*.
2. Odstranite:
  - a) baterijo
  - b) okvir zaslona
3. Odstranite vijake, s katerimi je pritrjena zaslonska plošča.



4. Obrnite zaslonsko ploščo.

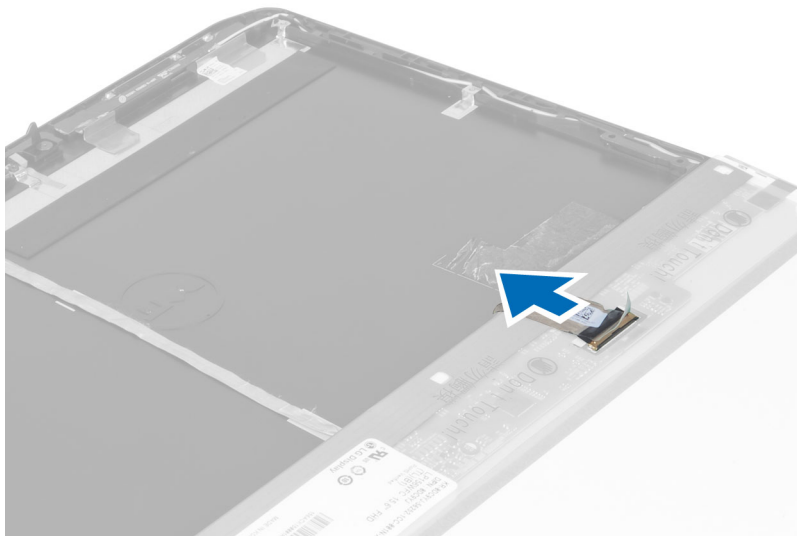


5. Dvignite lepilni trak in odklopite kabel LVDS s hrbtne strani zaslonske plošče.





6. Odstranite zaslonsko ploščo s sklopa zaslona.



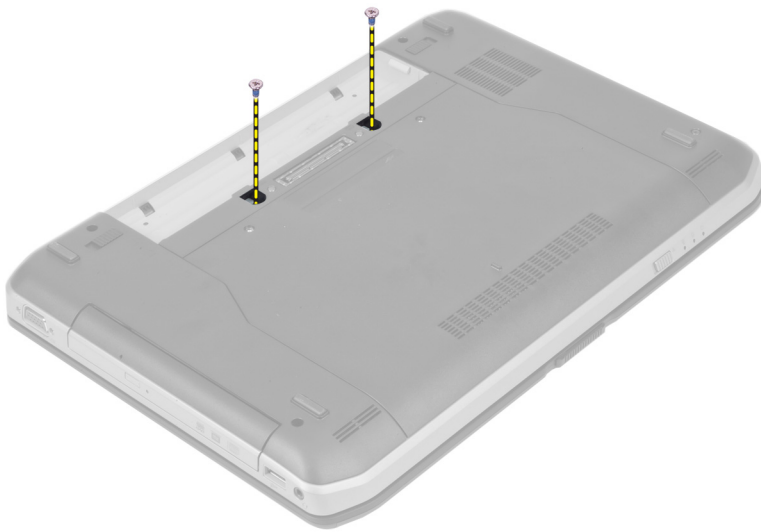
## Namestitev zaslonske plošče

1. Namestite vijake, s katerimi so nosilci zaslona pritrjeni na zaslonsko ploščo.
2. Pritrdite zaslonsko ploščo na sklop zaslona.
3. Poravnajte zaslonsko ploščo v prvotni položaj v računalniku.
4. Priključite kabel LVDS (nizkonapetostni diferencialni signalni kabel) na zaslonsko ploščo in pritrdite trak.
5. Obrnite zaslonsko ploščo in namestite vijake, s katerimi je pritrjena zaslonska plošča.
6. Namestite:
  - a) okvir zaslona
  - b) baterijo
7. Upoštevajte postopke v poglavju *Ko končate z delom v notranjosti računalnika*.

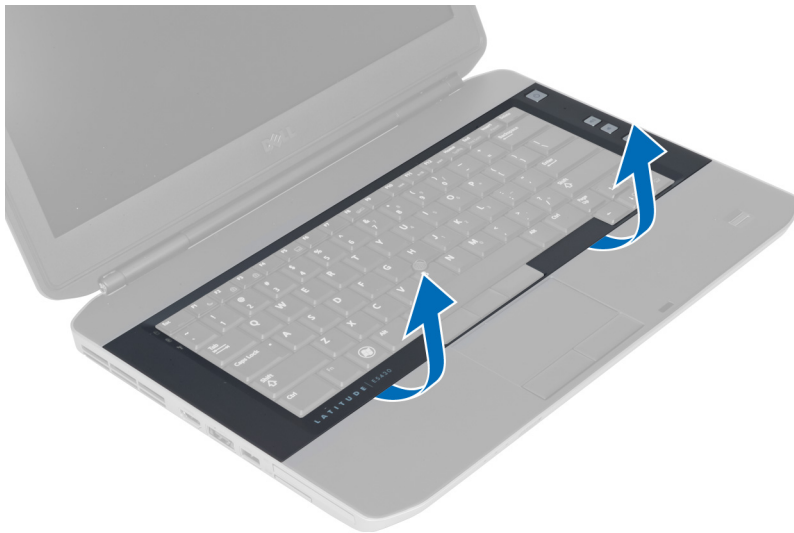
## Odstranitev okvirja tipkovnice

1. Upoštevajte navodila v poglavju *Preden začnete z delom v notranjosti računalnika*.
2. Odstranite baterijo.

3. Odstranite vijake z zadnje strani računalnika.

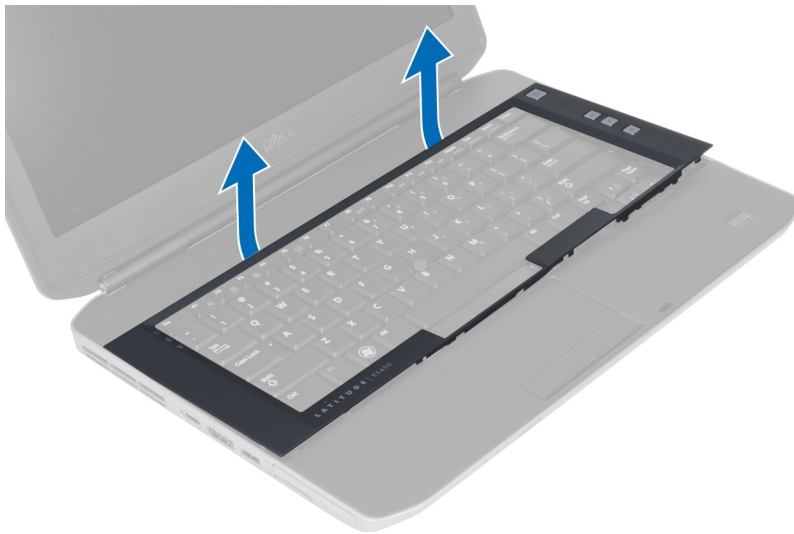


4. Začnite na spodnjem robu in privzdignite okvir tipkovnice.



5. Potiskajte naprej po straneh in zgornjem robu okvirja tipkovnice.

6. Dvignite okvir tipkovnice in ga odstranite iz računalnika.



## Namestitev okvirja tipkovnice

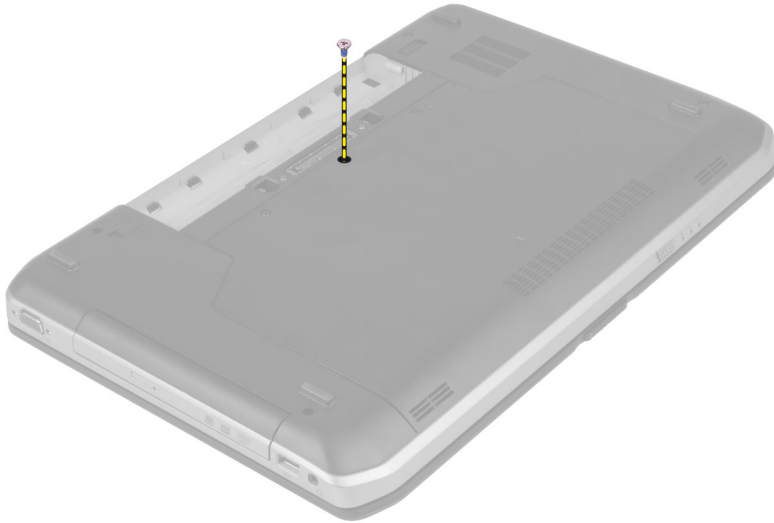
1. Okvir tipkovnice poravnajte z njegovim predelom.
2. Pritiskajte na robove okvirja tipkovnice, da se zaskoči na mesto.



3. Namestite baterijo.
4. Sledite navodilom v poglavju *Ko končate z delom znotraj računalnika*.

## Odstranitev tipkovnice

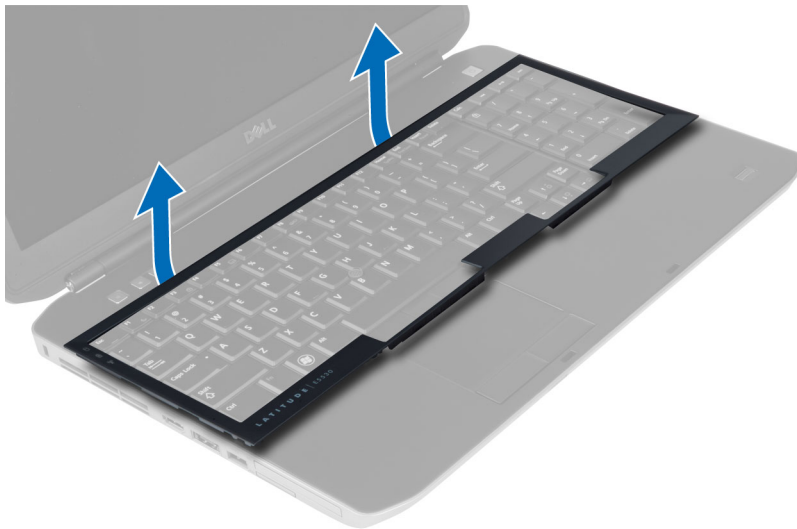
1. Upoštevajte navodila v poglavju *Preden začnete z delom v notranjosti računalnika*.
2. Odstranite:
  - a) baterijo
  - b) okvir tipkovnice
3. Odstranite vijak z zadnje strani računalnika.



4. Dvignite sponko, da sprostite okvir tipkovnice z računalnika.



5. Odstranite okvir tipkovnice z računalnika.



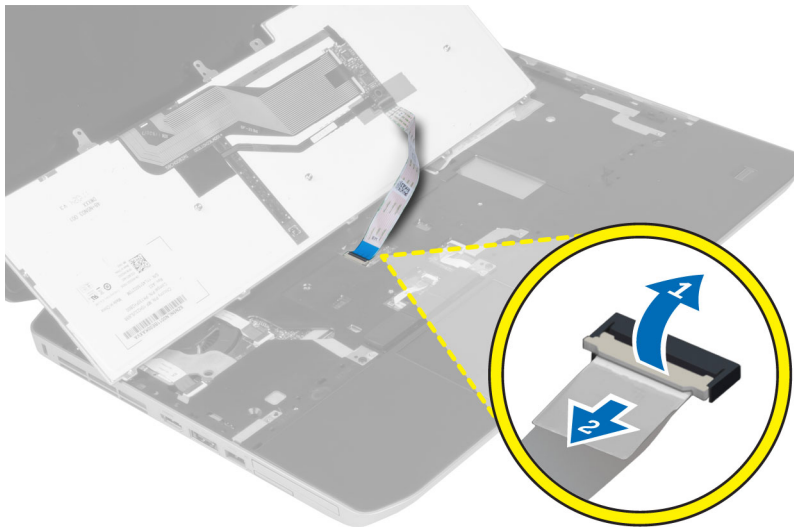
6. Odstranite vijake, s katerimi je pritrjena tipkovnica.



7. Obrnite tipkovnico.



8. Olupite lepilni trak, s katerim je ploščati upogljivi kabel tipkovnice pritrjen na zadnjo stran tipkovnice.
9. Odklopite ploščati upogljivi kabel tipkovnice.
10. Odstranite ploščati upogljivi kabel tipkovnice s tipkovnice in iz računalnika.



## Namestitev tipkovnice

1. Pritrdite ploščati upogljivi kabel tipkovnice na tipkovnico.
2. Prilepite lepilni trak, s katerim je ploščati upogljivi kabel tipkovnice pritrjen na tipkovnico.
3. Tipkovnico potisnite v ustrezen prostor tako, da bodo vsi kovinski jezički na svojem mestu.
4. Pritrdite sponko kabla tipkovnice.
5. Pritisnite na levo in desno stran tipkovnice, tako da se vsi jezički na računalniku zaskočijo.
6. Namestite vijake, s katerimi je tipkovnica pritrjena na naslon za dlani.
7. Namestite vijak na zadnjo stran računalnika.

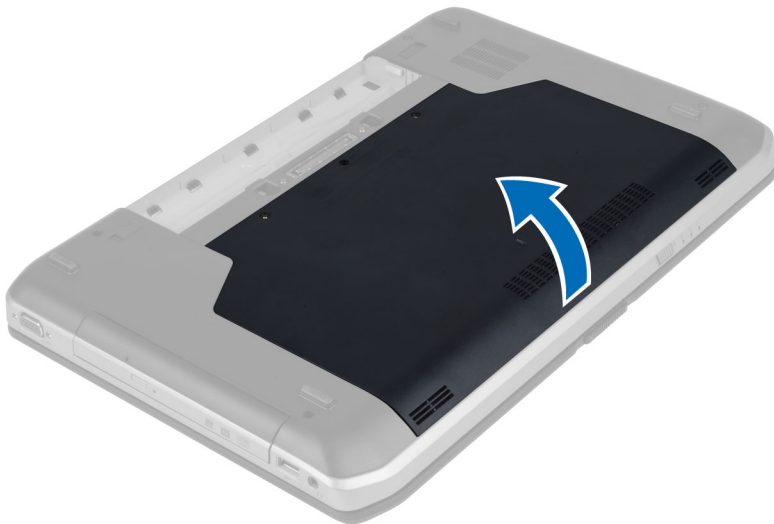
8. Namestite:
  - a) okvir tipkovnice
  - b) baterijo
9. Upoštevajte postopke v poglavju *Ko končate z delom v notranjosti računalnika*.

## Odstranitev dostopne plošče

1. Upoštevajte navodila v poglavju *Preden začnete z delom v notranjosti računalnika*.
2. Odstranite baterijo.
3. Odstranite vijaka, s katerima je pritrjena dostopna plošča.



4. Potisnite dostopno ploščo in jo dvignite, da jo odstranite z računalnika.



## Namestitev dostopne plošče

1. Potisnite dostopno ploščo v režo tako, da se zaskoči.
2. Namestite vijaka, s katerima je dostopna plošča pritrjena na računalnik.
3. Namestite baterijo.
4. Upoštevajte postopke v poglavju *Ko končate z delom v notranjosti računalnika*.

## Odstranitev optičnega pogona

1. Upoštevajte navodila v poglavju *Preden začnete z delom v notranjosti računalnika*.
2. Odstranite:
  - a) baterijo
  - b) dostopno ploščo
3. Odstranite vijak, s katerim je pritrjen optični pogon.

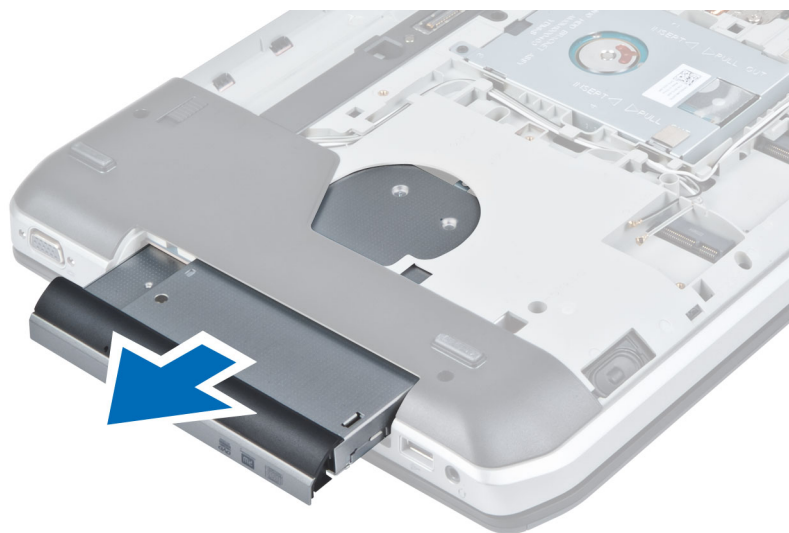




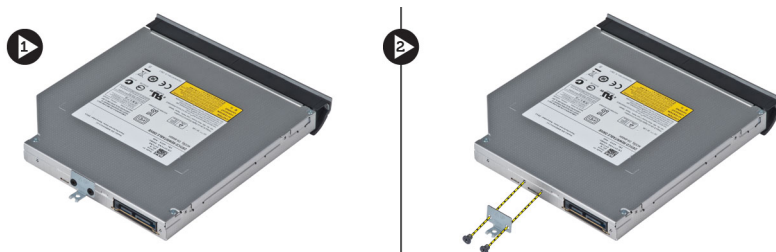
4. Potisnite jeziček vijaka stran od računalnika in tako sprostite optični pogon iz ležišča.



5. Optični pogon odstranite iz računalnika.



6. Odstranite vijake, s katerimi je pritrjen nosilec optičnega pogona.
7. Odstranite nosilec optičnega pogona.



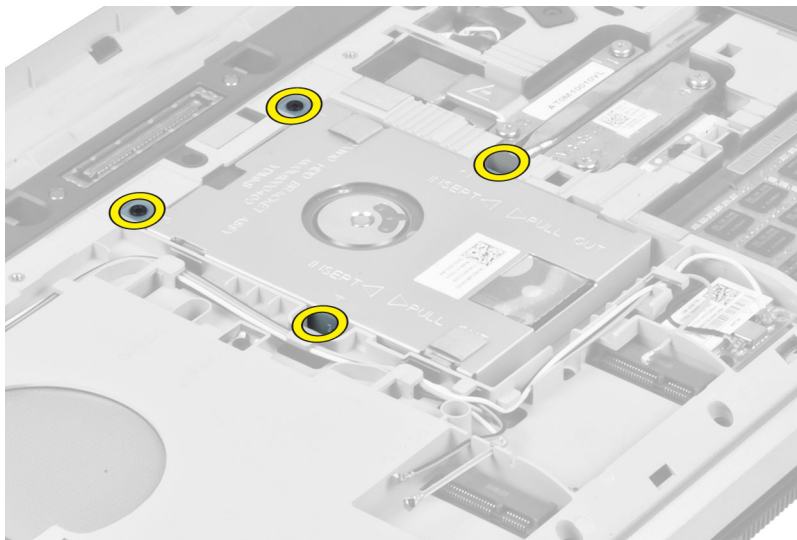
8. Odklopite jezičke okvirja optičnega pogona, da ločite okvir optičnega pogona od optičnega pogona.
9. Odstranite okvir optičnega pogona.

## Namestitev optičnega pogona

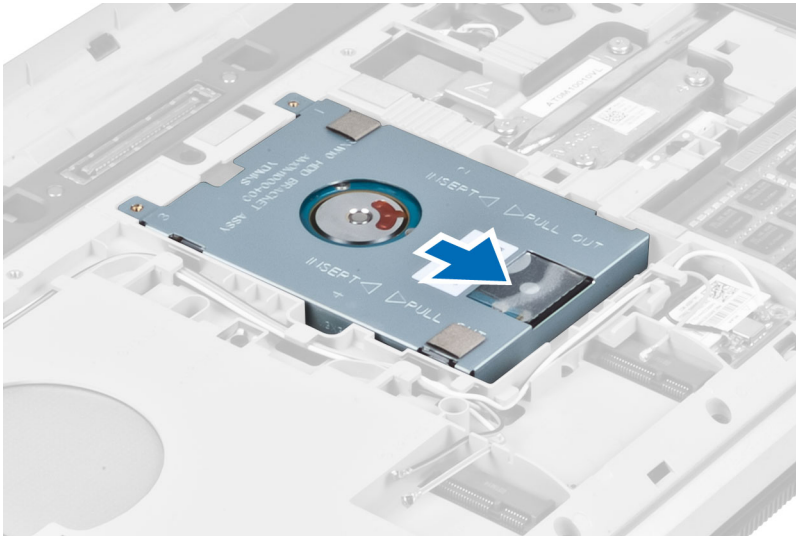
1. Namestite jezičke okvirja optičnega pogona, da pritrdite okvir optičnega pogona na optični pogon.
2. Namestite nosilec optičnega pogona.
3. Namestite vijake, s katerimi je pritrjen nosilec optičnega pogona.
4. Optični pogon vstavite v računalnik.
5. Namestite vijak, s katerim je pritrjen optični pogon.
6. Namestite:
  - a) dostopno ploščo
  - b) baterijo
7. Upoštevajte postopke v poglavju *Ko končate z delom v notranjosti računalnika*.

## Odstranitev trdega diska

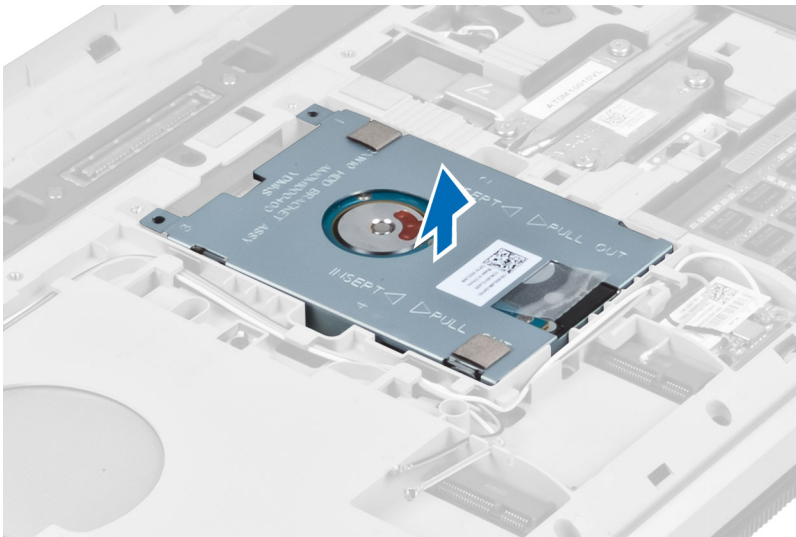
1. Upoštevajte navodila v poglavju *Preden začnete z delom v notranjosti računalnika*.
2. Odstranite:
  - a) baterijo
  - b) dostopno ploščo
3. Odstranite vijake, s katerimi je pritrjen nosilec trdega diska.



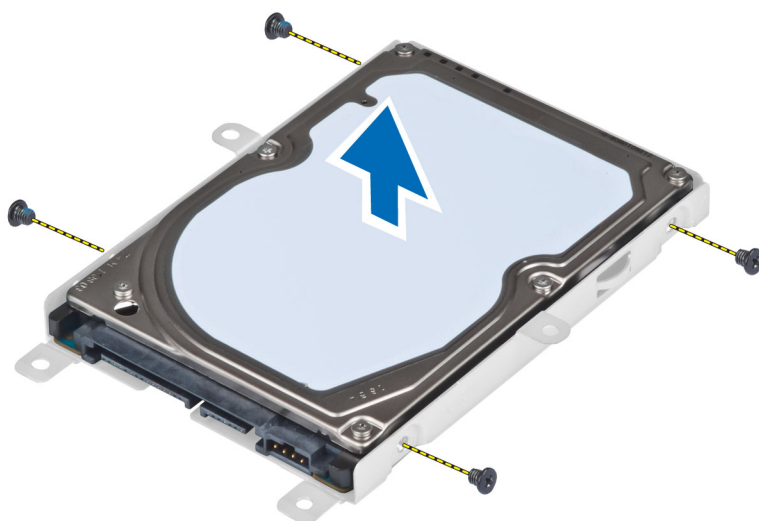
4. Uporabite jeziček in povlecite nosilec trdega diska, da sprostite trdi disk iz priključka.



5. Odstranite trdi disk iz računalnika.



6. Odstranite vijake, s katerimi je pritrjen nosilec trdega diska.



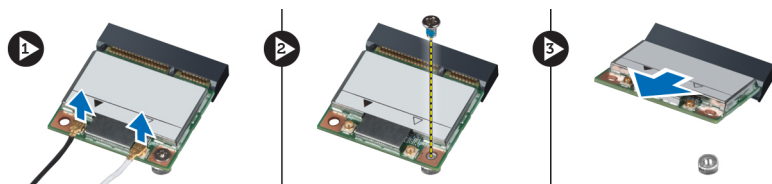
7. Nosilec trdega diska odstranite s trdega diska.

## Namestitev trdega diska

1. Namestite nosilec trdega diska na trdi disk.
2. Namestite vijake, s katerimi je pritrjen nosilec trdega diska.
3. Namestite trdi disk v računalnik.
4. Namestite vijak, s katerim je pritrjen nosilec trdega diska.
5. Namestite:
  - a) spodnjo ploščo
  - b) baterijo
6. Upoštevajte postopke v poglavju *Ko končate z delom v notranjosti računalnika*.

## Odstranjevanje kartice WLAN

1. Sledite navodilom v poglavju *Preden začnete z delom znotraj računalnika*.
2. Odstranite:
  - a) baterijo
  - b) spodnji pokrov
3. Upoštevajte ta navodila:
  - a) Odklopite antenska kabla s kartice WLAN.
  - b) Odstranite vijak, s katerim je kartica WLAN pritrjena na računalnik.
  - c) Kartico WLAN odstranite iz reže v sistemski plošči.

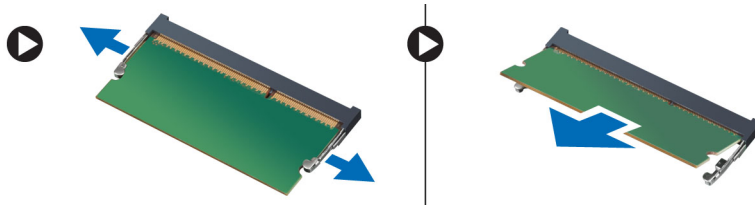


## Nameščanje kartice WLAN

1. Kartico WLAN vstavite v ustrezen priključek na matični plošči.
2. Antenske kable priključite v ustrezne priključke, označene na kartici WLAN.
3. Privijte vijak, da namestite kartico WLAN v računalnik.
4. Namestite:
  - a) spodnji pokrov
  - b) baterijo
5. Sledite navodilom v poglavju *Ko končate z delom znotraj računalnika*.

## Odstranjevanje pomnilniškega modula

1. Sledite navodilom v poglavju *Preden začnete z delom znotraj računalnika*.
2. Odstranite:
  - a) baterijo
  - b) spodnji pokrov
3. Zadrževalna jezička potisnite stran od pomnilniškega modula, tako da ta izskoči.
4. Dvignite pomnilniški modul in ga odstranite iz računalnika.



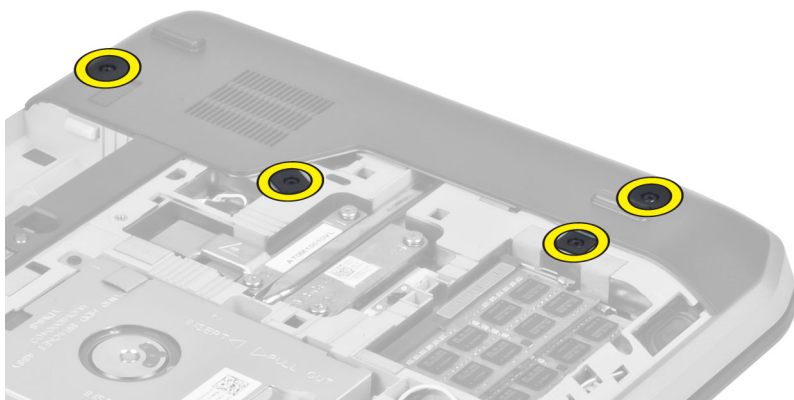
## Nameščanje pomnilniškega modula

1. Pomnilnik vstavite v režo za pomnilnik.
2. Pritisnite sponki, da pritrdite pomnilniški modul na matično ploščo.
3. Namestite:
  - a) spodnji pokrov
  - b) baterijo
4. Sledite navodilom v poglavju *Ko končate z delom znotraj računalnika*.

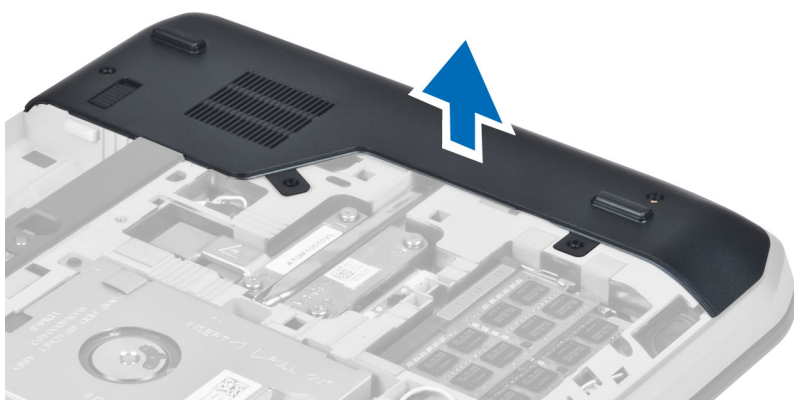
## Odstranitev desne spodnje plošče

1. Upoštevajte navodila v poglavju *Preden začnete z delom v notranjosti računalnika*.
2. Odstranite:
  - a) baterijo
  - b) dostopno ploščo

3. Odstranite vijake, s katerimi je pritrjena desna spodnja plošča.



4. Odstranite desno spodnjo ploščo z računalnika.



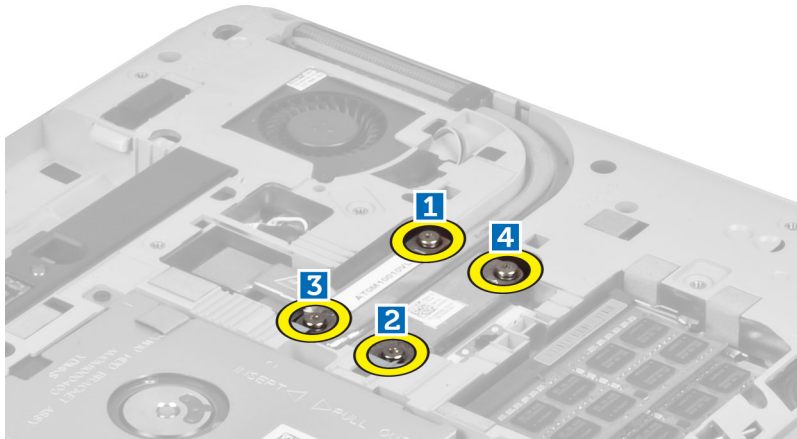
## Namestitev desne spodnje plošče

1. Namestite desno spodnjo ploščo na ustrezno mesto na spodnji strani računalnika.
2. Namestite vijake, s katerimi je desna spodnja plošča pritrjena na spodnjo stran računalnika.
3. Namestite:
  - a) dostopno ploščo
  - b) baterijo
4. Upoštevajte postopke v poglavju *Ko končate z delom v notranjosti računalnika*.

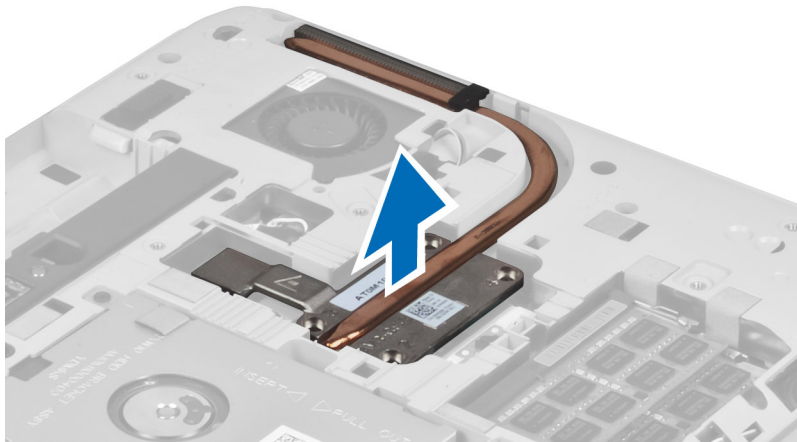
## Odstranitev hladilnega modula

1. Upoštevajte navodila v poglavju *Preden začnete z delom v notranjosti računalnika*.
2. Odstranite:
  - a) pomnilniško kartico SD
  - b) baterijo
  - c) dostopno ploščo
  - d) desno spodnjo ploščo

3. Odstranite vijake, s katerimi je pritrjen hladilni modul.



4. Dvignite hladilni modul in ga odstranite iz računalnika.

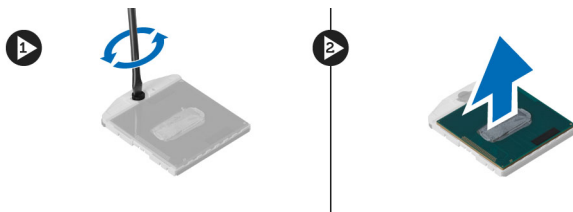


## Namestitev hladilnega modula

1. Namestite hladilni modul na ustrezno mesto.
2. Namestite vijake, s katerimi je hladilni modul pritrjen v računalnik.
3. Namestite:
  - a) desno spodnjo ploščo
  - b) dostopno ploščo
  - c) baterijo
  - d) pomnilniško kartico SD
4. Upoštevajte postopke v poglavju *Ko končate z delom v notranjosti računalnika*.

## Odstranitev procesorja

1. Upoštevajte navodila v poglavju *Preden začnete z delom v notranjosti računalnika*.
2. Odstranite:
  - a) pomnilniško kartico SD
  - b) baterijo
  - c) dostopno ploščo
  - d) desno spodnjo ploščo
  - e) hladilni modul
3. Zavrtite zaklep procesorja v nasprotni smeri urinega kazalca v odklenjeni položaj. Dvignite procesor in ga odstranite iz računalnika.



## Namestitev procesorja

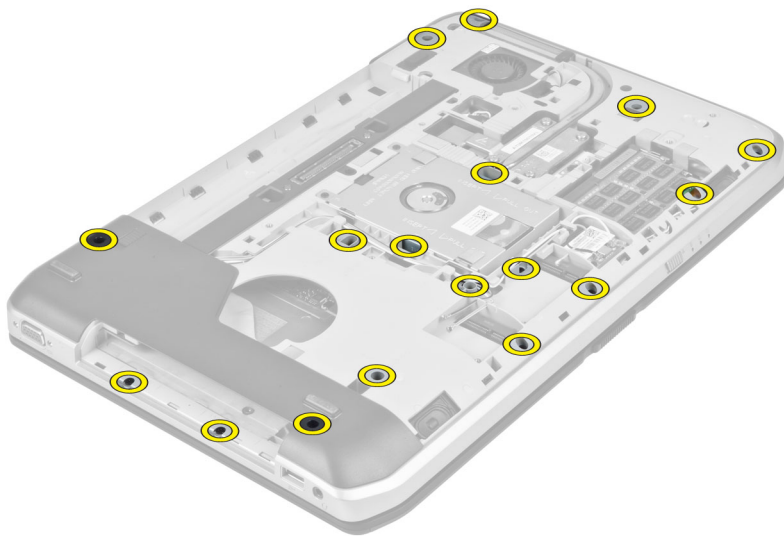
1. Namestite procesor v podnožje v računalniku.
2. Zavrtite zaklep procesorja v smeri urinega kazalca, da pritrdite procesor.
3. Namestite:
  - a) hladilni modul
  - b) dostopno ploščo
  - c) desno spodnjo ploščo
  - d) baterijo
  - e) pomnilniško kartico SD
4. Upoštevajte postopke v poglavju *Ko končate z delom v notranjosti računalnika*.

## Odstranitev naslona za dlani

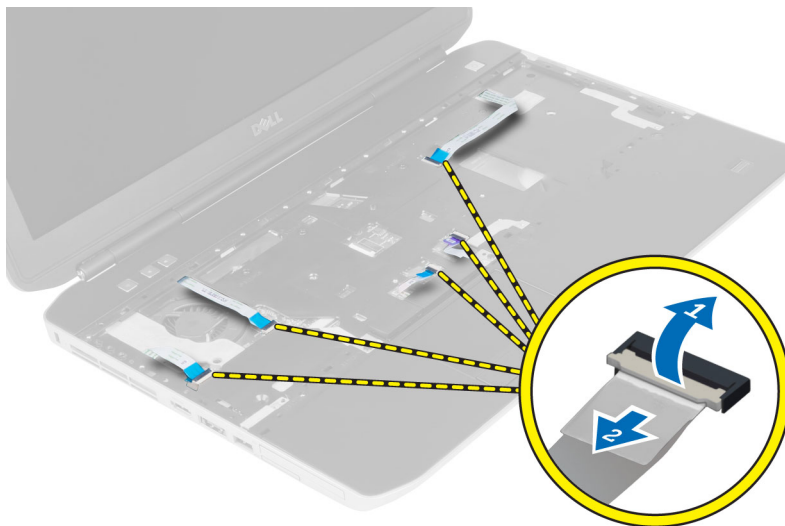
1. Upoštevajte navodila v poglavju *Preden začnete z delom v notranjosti računalnika*.
2. Odstranite:
  - a) pomnilniško kartico SD
  - b) baterijo
  - c) dostopno ploščo
  - d) okvir tipkovnice
  - e) tipkovnico
  - f) optični pogon
  - g) desno spodnjo ploščo
  - h) trdi disk



3. Odstranite vijake, s katerimi je pritrjena spodnja stran računalnika.



4. Odklopite:
- a) ploščati upogljivi kabel plošče z diodami
  - b) ploščati upogljivi kabel gumba za predstavnost
  - c) ploščati upogljivi kabel sledilne ploščice
  - d) ploščati upogljivi kabel bralnika prstnih odtisov
  - e) ploščati upogljivi kabel gumba za vklop



5. Odstranite vijake, s katerimi je naslon za dlani pritrjen na računalnik.



6. Dvignite desni rob sklopa naslona za dlani.
7. Sprostite jezičke na levem robu sklopa naslona za dlani in odstranite naslon za dlani iz računalnika.



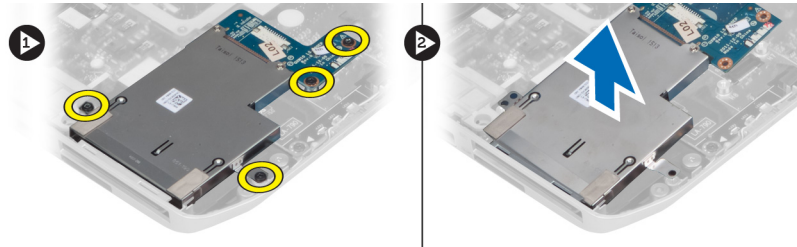
## Namestitev naslona za dlani

1. Poravnajte sklop naslona za dlani v prvotni položaj v računalniku in ga pritrdite na mesto, da se zaskoči.
2. Na sistemsko ploščo priključite naslednje kable:
  - a) ploščati upogljivi kabel gumba za vklop
  - b) ploščati upogljivi kabel bralnika prstnih odtisov
  - c) ploščati upogljivi kabel sledilne ploščice
  - d) ploščati upogljivi kabel gumba za predstavnost
  - e) ploščati upogljivi kabel plošče z diodami
3. Namestite vijake v naslon za dlani.

4. Namestite vijake na spodnji strani računalnika.
5. Namestite:
  - a) desno spodnjo ploščo
  - b) optični pogon
  - c) tipkovnico
  - d) okvir tipkovnice
  - e) dostopno ploščo
  - f) baterijo
  - g) pomnilniško kartico SD
6. Upoštevajte postopke v poglavju *Ko končate z delom v notranjosti računalnika*.

## Odstranitev ohišja bralnika ExpressCard

1. Upoštevajte navodila v poglavju *Preden začnete z delom v notranjosti računalnika*.
2. Odstranite:
  - a) pomnilniško kartico SD
  - b) baterijo
  - c) dostopno ploščo
  - d) okvir tipkovnice
  - e) tipkovnico
  - f) optični pogon
  - g) desno spodnjo ploščo
  - h) naslon za dlani
3. Odstranite vijake, s katerimi je pritrjeno ohišje bralnika ExpressCard.
4. Odstranite ohišje bralnika ExpressCard iz računalnika.



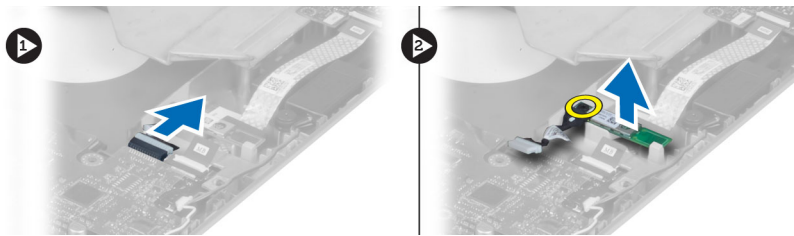
## Namestitev ohišja bralnika ExpressCard

1. Poravnajte ohišje bralnika ExpressCard v prvotni položaj v računalniku in ga pritrdite na mesto, da se zaskoči.
2. Namestite vijake, s katerimi je pritrjeno ohišje bralnika ExpressCard.
3. Namestite:
  - a) naslon za dlani
  - b) desno spodnjo ploščo
  - c) optični pogon
  - d) tipkovnico
  - e) okvir tipkovnice
  - f) dostopno ploščo
  - g) baterijo
  - h) pomnilniško kartico SD

4. Upoštevajte postopke v poglavju *Ko končate z delom v notranjosti računalnika*.

## Odstranitev modula Bluetooth

1. Upoštevajte navodila v poglavju *Preden začnete z delom v notranjosti računalnika*.
2. Odstranite:
  - a) pomnilniško kartico SD
  - b) baterijo
  - c) dostopno ploščo
  - d) okvir tipkovnice
  - e) tipkovnico
  - f) optični pogon
  - g) desno spodnjo ploščo
  - h) naslon za dlani
3. Odklopite kabel za Bluetooth s systemske plošče in odstranite vijak, s katerim je pritrjen modul Bluetooth.



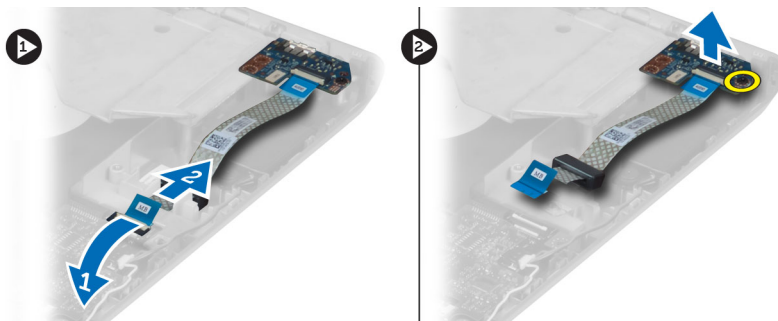
4. Odstranite modul Bluetooth iz računalnika.
5. Z modula Bluetooth odklopite kabel za Bluetooth.

## Namestitev modula Bluetooth

1. Priključite kabel za Bluetooth na modul Bluetooth.
2. Namestite modul Bluetooth na ustrezno mesto v računalniku.
3. Namestite vijak, s katerim je pritrjen modul Bluetooth.
4. Priključite kabel za Bluetooth na systemsko ploščo.
5. Namestite:
  - a) naslon za dlani
  - b) desno spodnjo ploščo
  - c) optični pogon
  - d) tipkovnico
  - e) okvir tipkovnice
  - f) dostopno ploščo
  - g) baterijo
  - h) pomnilniško kartico SD
6. Upoštevajte postopke v poglavju *Ko končate z delom v notranjosti računalnika*.

## Odstranitev zvočne plošče

1. Upoštevajte navodila v poglavju *Preden začnete z delom v notranjosti računalnika*.
2. Odstranite:
  - a) pomnilniško kartico SD
  - b) baterijo
  - c) dostopno ploščo
  - d) okvir tipkovnice
  - e) tipkovnico
  - f) optični pogon
  - g) desno spodnjo ploščo
  - h) naslon za dlani
  - i) modul Bluetooth
3. Odklopite ploščati upogljivi kabel zvočne plošče s systemske plošče in odstranite vijak, s katerim je pritrjena zvočna plošča.



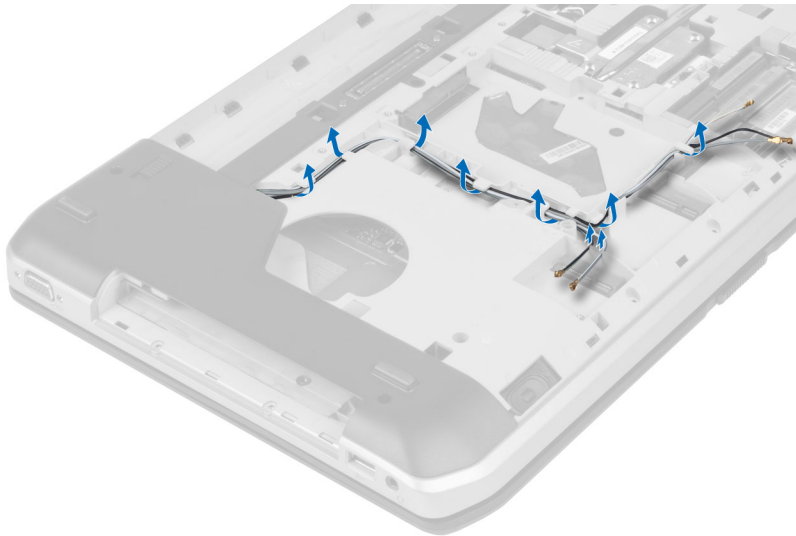
4. Odstranite zvočno ploščo iz računalnika.

## Namestitev zvočne plošče

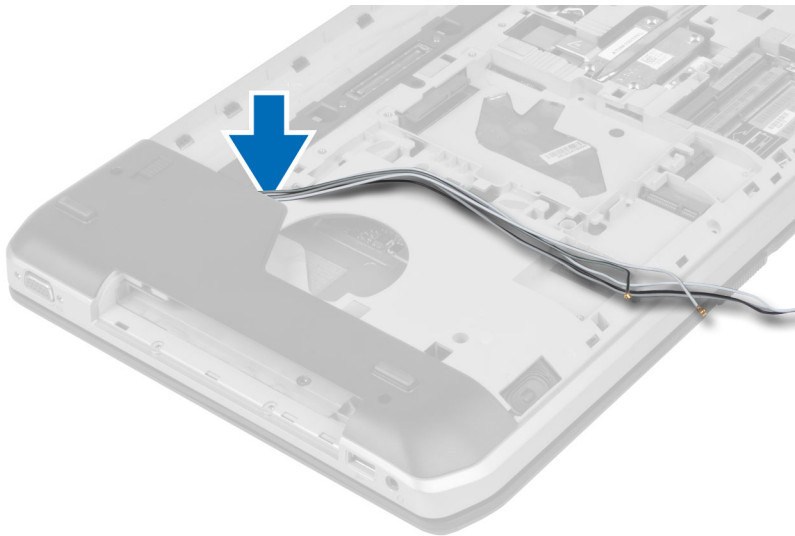
1. Postavite zvočno ploščo v računalnik.
2. Privijte vijak, da pritrdite zvočno ploščo v računalnik.
3. Priključite kabel zvočne plošče na systemsko ploščo.
4. Namestite:
  - a) modul Bluetooth
  - b) naslon za dlani
  - c) desno spodnjo ploščo
  - d) optični pogon
  - e) tipkovnico
  - f) okvir tipkovnice
  - g) dostopno ploščo
  - h) baterijo
  - i) pomnilniško kartico SD
5. Upoštevajte postopke v poglavju *Ko končate z delom v notranjosti računalnika*.

## Odstranitev sklopa zaslona

1. Upoštevajte navodila v poglavju *Preden začnete z delom v notranjosti računalnika*.
2. Odstranite:
  - a) pomnilniško kartico SD
  - b) baterijo
  - c) dostopno ploščo
  - d) okvir tipkovnice
  - e) tipkovnico
  - f) optični pogon
  - g) trdi disk
  - h) desno spodnjo ploščo
  - i) naslon za dlani
3. Odklopite in odstranite antene iz kanalov.



4. Odklopite kabel LVDS (nizkonapetostni diferencialni signalni kabel).



5. Antene povlecite skozi odprtino na vrhu računalnika.



6. Dvignite priključek, označen na sistemski plošči.



7. Odstranite vijake, s katerimi je pritrjen sklop zaslona.



8. Iz računalnika odstranite sklop zaslona.

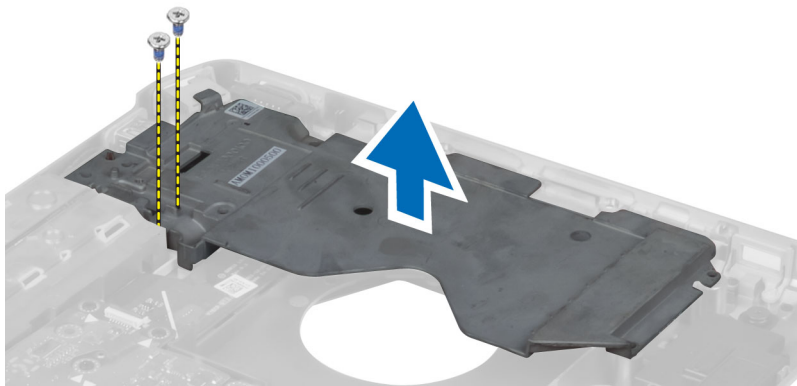
## Namestitev sklopa zaslona

1. Namestite vijake, s katerimi je pritrjen sklop zaslona.
2. Vstavite kabel LVDS (nizkonapetostni diferencialni signalni kabel) in kable brezžičnih anten skozi luknji v ohišju.
3. Kabel LVDS napeljite skozi prostor zanj in priključite priključek na sistemsko ploščo.
4. Priključite antenske kable v ustrezne priključke.
5. Namestite:
  - a) naslon za dlani
  - b) desno dostopno ploščo
  - c) optični pogon
  - d) tipkovnico
  - e) okvir tipkovnice
  - f) dostopno ploščo
  - g) baterijo
  - h) pomnilniško kartico SD
6. Upoštevajte postopke v poglavju *Ko končate z delom v notranjosti računalnika*.



## Odstranitev desnega podpornega okvirja

1. Upoštevajte navodila v poglavju *Preden začnete z delom v notranjosti računalnika*.
2. Odstranite:
  - a) pomnilniško kartico SD
  - b) baterijo
  - c) dostopno ploščo
  - d) okvir tipkovnice
  - e) optični pogon
  - f) trdi disk
  - g) desno spodnjo ploščo
  - h) naslon za dlani
  - i) sklop zaslona
3. Odstranite vijake, s katerimi je desni podporni okvir pritrjen na računalnik.
4. Dvignite desni podporni okvir v stran od računalnika.

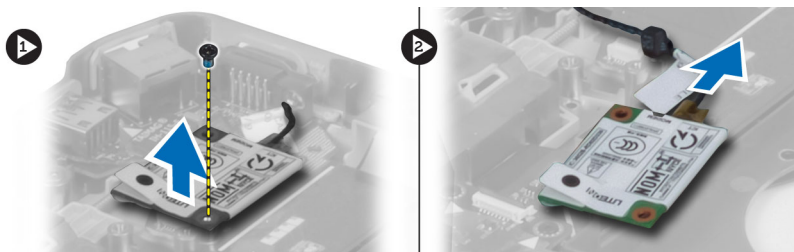


## Namestitev desnega podpornega okvirja

1. Namestite desni podporni okvir na računalnik.
2. Privijte vijake, da pritrdite desni podporni okvir na računalnik.
3. Namestite:
  - a) sklop zaslona
  - b) naslon za dlani
  - c) desno spodnjo ploščo
  - d) trdi disk
  - e) optični pogon
  - f) tipkovnico
  - g) okvir tipkovnice
  - h) dostopno ploščo
  - i) baterijo
  - j) pomnilniško kartico SD
4. Upoštevajte postopke v poglavju *Ko končate z delom v notranjosti računalnika*.

## Odstranitev modemske kartice

1. Upoštevajte navodila v poglavju *Preden začnete z delom v notranjosti računalnika*.
2. Odstranite:
  - a) pomnilniško kartico SD
  - b) baterijo
  - c) dostopno ploščo
  - d) okvir tipkovnice
  - e) tipkovnico
  - f) optični pogon
  - g) trdi disk
  - h) desno spodnjo ploščo
  - i) naslon za dlani
  - j) sklop zaslona
  - k) desni podporni okvir
3. Odstranite vijak, s katerim je modemska kartica pritrjena v računalnik.
4. Dvignite modemsko kartico, da odklopite priključek na zadnji strani kartice.
5. Odklopite kabel omrežnega priključka z modemske kartice.
6. Dvignite modemsko kartico iz računalnika.



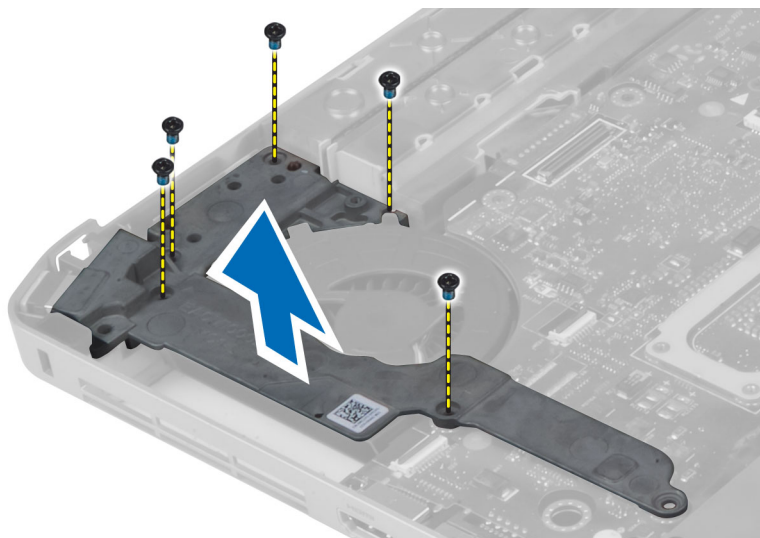
## Namestitev modemske kartice

1. Namestite modemsko kartico na vhodno/izhodno (V/I) ploščo v računalniku.
2. Priključite kabel omrežnega priključka na modemsko kartico.
3. Namestite modemsko kartico na priključek na zadnji strani računalnika.
4. Privijte vijak, da modemsko kartico pritrdite v računalnik.
5. Namestite:
  - a) desni podporni okvir
  - b) sklop zaslona
  - c) naslon za dlani
  - d) desno spodnjo ploščo
  - e) trdi disk
  - f) optični pogon
  - g) tipkovnico
  - h) okvir tipkovnice
  - i) dostopno ploščo
  - j) baterijo
  - k) pomnilniško kartico SD

6. Upoštevajte postopke v poglavju *Ko končate z delom v notranjosti računalnika*.

## Odstranitev levega podpornega okvirja

1. Upoštevajte navodila v poglavju *Preden začnete z delom v notranjosti računalnika*.
2. Odstranite:
  - a) pomnilniško kartico SD
  - b) baterijo
  - c) dostopno ploščo
  - d) okvir tipkovnice
  - e) tipkovnico
  - f) optični pogon
  - g) trdi disk
  - h) desno spodnjo ploščo
  - i) naslon za dlani
  - j) sklop zaslona
3. Odstranite vijake, s katerimi je levi podporni okvir pritrjen na računalnik.
4. Dvignite levi podporni okvir v stran od računalnika.



## Namestitev levega podpornega okvirja

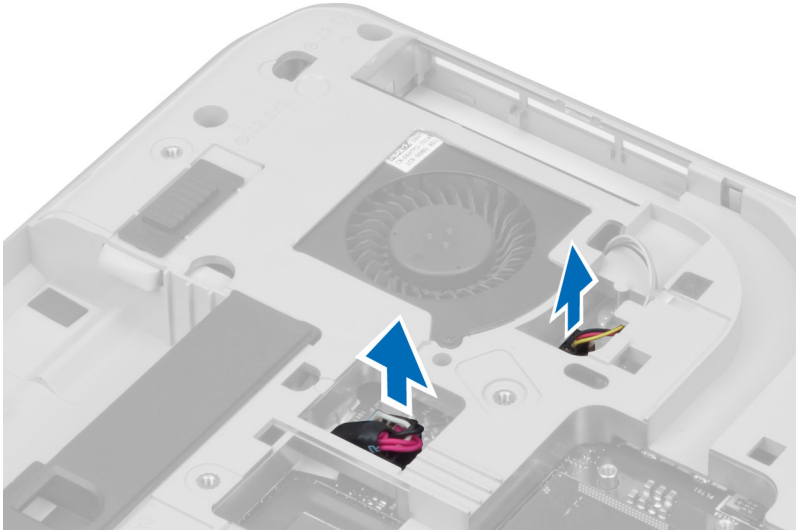
1. Namestite levi podporni okvir na računalnik.
2. Privijte vijake, da pritrdite levi podporni okvir na računalnik.

3. Namestite:
  - a) sklop zaslona
  - b) naslon za dlani
  - c) desno spodnjo ploščo
  - d) trdi disk
  - e) optični pogon
  - f) tipkovnico
  - g) okvir tipkovnice
  - h) dostopno ploščo
  - i) baterijo
  - j) pomnilniško kartico SD
4. Upoštevajte postopke v poglavju *Ko končate z delom v notranjosti računalnika*.

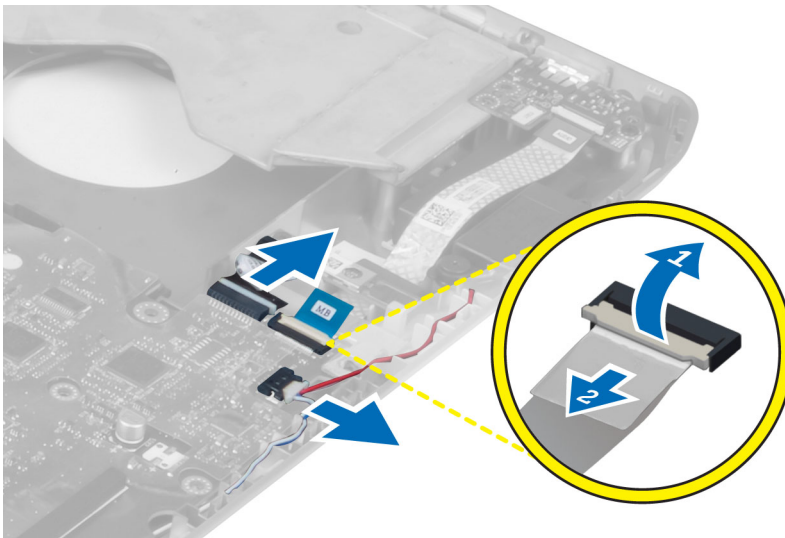
## Odstranitev sistemske plošče

1. Upoštevajte navodila v poglavju *Preden začnete z delom v notranjosti računalnika*.
2. Odstranite:
  - a) pomnilniško kartico SD
  - b) baterijo
  - c) dostopno ploščo
  - d) okvir tipkovnice
  - e) tipkovnico
  - f) optični pogon
  - g) trdi disk
  - h) kartico WLAN
  - i) desno spodnjo ploščo
  - j) hladilni modul
  - k) naslon za dlani
  - l) ohišje bralnika ExpressCard
  - m) sklop zaslona
  - n) levi podporni okvir
  - o) kabel hladilnega ventilatorja

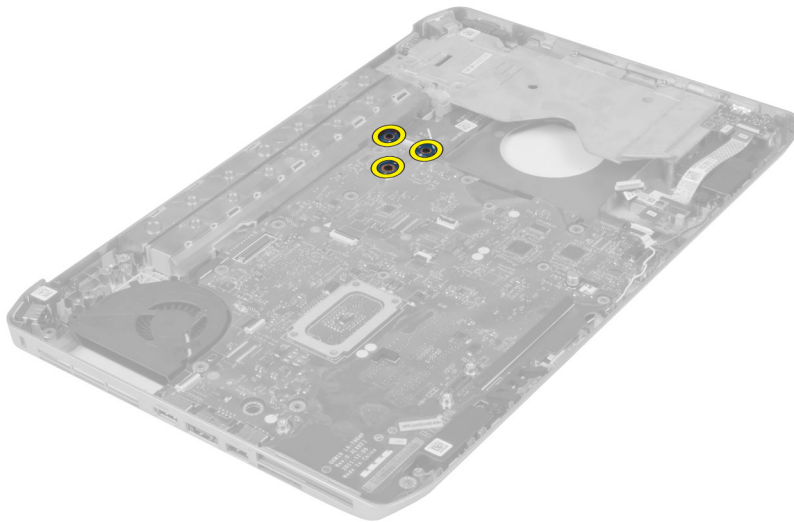
3. Odklopite:
- a) kabel hladilnega ventilatorja
  - b) vhodni kabel za enosmerni tok
  - c) kabel za Bluetooth



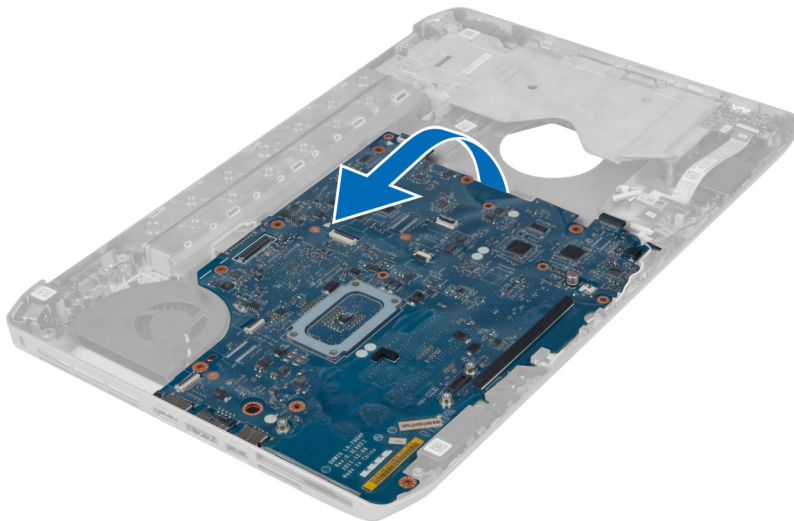
4. Odklopite kabel zvočnika in upogljivi kabel zvočne plošče s sistemske plošče.



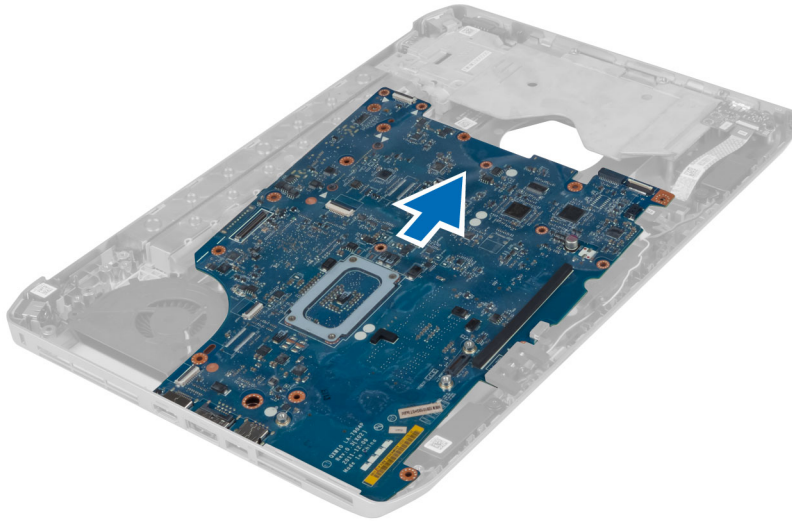
5. Odstranite vijake, s katerimi je pritrjena sistemska plošča.



6. Dvignite desni rob sklopa sistemske plošče in ga dvignite do kota 45 stopinj.



7. Sprostite sistemsko ploščo iz priključkov za vrata na levi strani in jo odstranite.

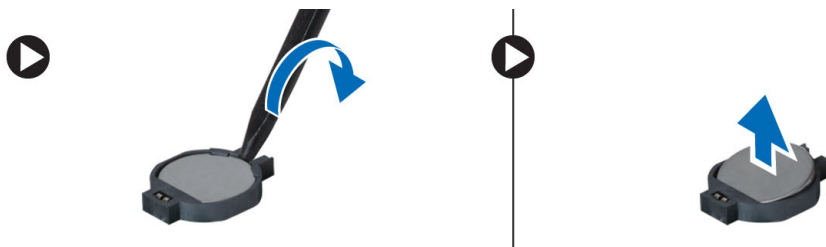


## Namestitev sistemske plošče

1. Sistemsko ploščo poravnajte v prvotni položaj v računalniku.
2. Namestite nazaj vijake in jih privijte, da pritrdite sistemsko ploščo v računalnik.
3. Na sistemsko ploščo speljite in priklopite naslednje kable:
  - a) ploščati upogljivi kabel zvočne plošče
  - b) kabel za Bluetooth
  - c) kabel zvočnika
  - d) vhodni kabel za enosmerni tok
  - e) kabel hladilnega ventilatorja
4. Namestite:
  - a) levi podporni okvir
  - b) sklop zaslona
  - c) ohišje bralnika ExpressCard
  - d) naslon za dlani
  - e) hladilni modul
  - f) desno spodnjo ploščo
  - g) trdi disk
  - h) optični pogon
  - i) tipkovnico
  - j) okvir tipkovnice
  - k) dostopno ploščo
  - l) baterijo
  - m) pomnilniško kartico SD
5. Upoštevajte postopke v poglavju *Ko končate z delom v notranjosti računalnika*.

## Odstranitev gumbaste baterije

1. Upoštevajte navodila v poglavju *Preden začnete z delom v notranjosti računalnika*.
2. Odstranite:
  - a) pomnilniško kartico SD
  - b) kartico ExpressCard
  - c) baterijo
  - d) dostopno ploščo
  - e) okvir tipkovnice
  - f) optični pogon
  - g) trdi disk
  - h) kartico WLAN
  - i) desno spodnjo ploščo
  - j) hladilni modul
  - k) naslon za dlani
  - l) ohišje bralnika ExpressCard
  - m) sklop zaslona
  - n) levi podporni okvir
  - o) sistemsko ploščo
3. Odklopite gumbasto baterijo s sistemske plošče.
4. Ločite gumbasto baterijo od lepila in jo odstranite.



## Namestitev gumbaste baterije

1. Namestite gumbasto baterijo na sistemsko ploščo, tako da je stran z lepilom obrnjena navzdol.
2. Priključite kabel gumbaste baterije na sistemsko ploščo.

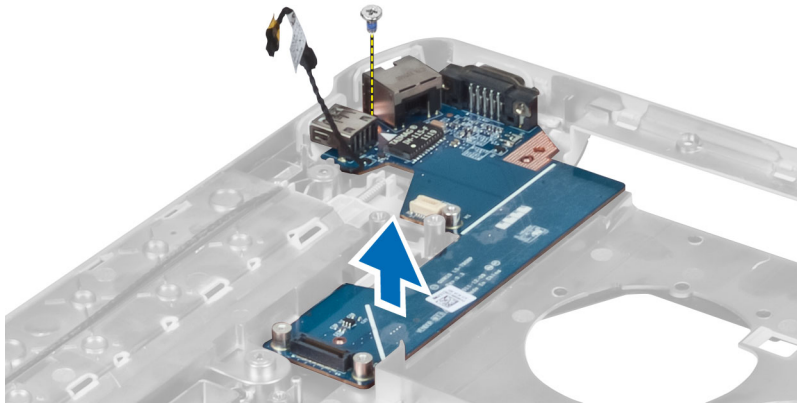


3. Namestite:
  - a) sistemsko ploščo
  - b) levi podporni okvir
  - c) sklop zaslona
  - d) ohišje bralnika ExpressCard
  - e) naslon za dlani
  - f) hladilni modul
  - g) desno spodnjo ploščo
  - h) kartico WLAN
  - i) trdi disk
  - j) optični pogon
  - k) tipkovnico
  - l) okvir tipkovnice
  - m) dostopno ploščo
  - n) baterijo
  - o) kartico ExpressCard
  - p) pomnilniško kartico SD
4. Upošteвайте postopke v poglavju *Ko končate z delom v notranjosti računalnika*.

## Odstranitev vhodne/izhodne (V/I) plošče

1. Upošteвайте navodila v poglavju *Preden začnete z delom v notranjosti računalnika*.
2. Odstranite:
  - a) pomnilniško kartico SD
  - b) baterijo
  - c) dostopno ploščo
  - d) okvir tipkovnice
  - e) tipkovnico
  - f) optični pogon
  - g) trdi disk
  - h) kartico WLAN
  - i) desno spodnjo ploščo
  - j) hladilni modul
  - k) naslon za dlani
  - l) ohišje bralnika ExpressCard
  - m) sklop zaslona
  - n) desni podporni okvir
  - o) levi podporni okvir
  - p) sistemsko ploščo
3. Odstranite vijake, s katerimi je vhodna/izhodna (V/I) plošča pritrjena v računalnik.

4. Dvignite vhodno/izhodno (V/I) ploščo iz računalnika.

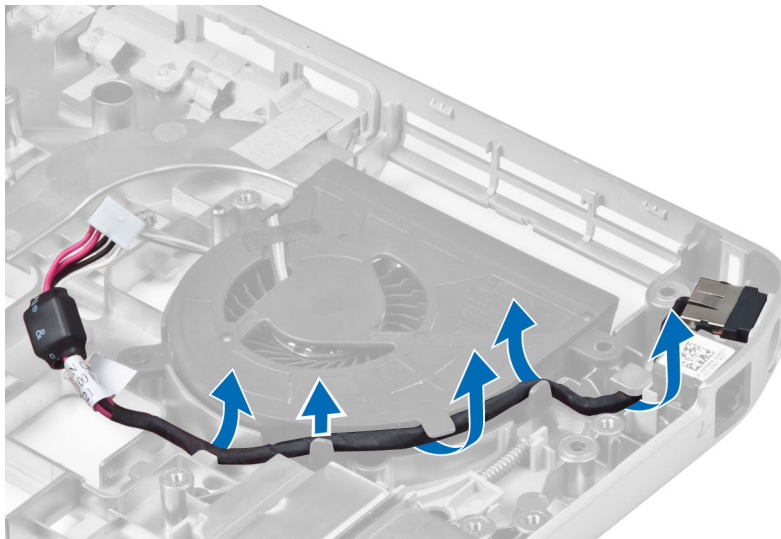


## Namestitev vhodne/izhodne (V/I) plošče

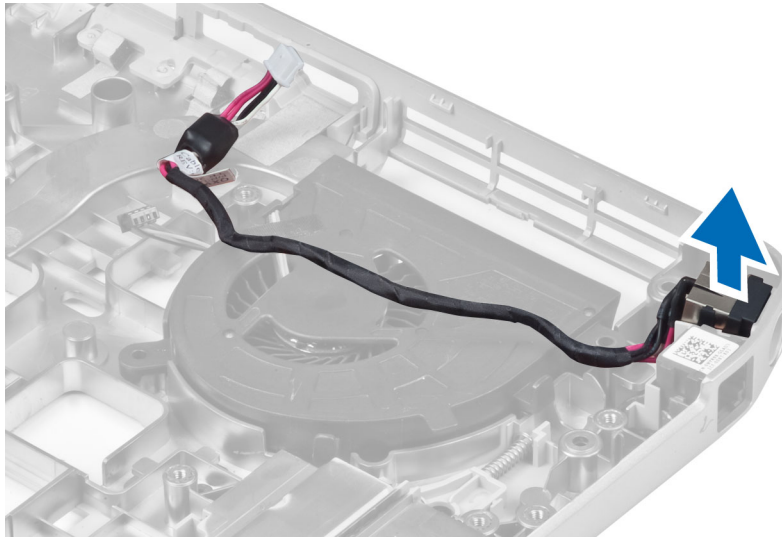
1. Namestite vhodno/izhodno (V/I) ploščo v računalnik.
2. Privijte vijak, da pritrdite vhodno/izhodno (V/I) ploščo v računalnik.
3. Namestite:
  - a) sistemsko ploščo
  - b) levi podporni okvir
  - c) desni podporni okvir
  - d) sklop zaslona
  - e) ohišje bralnika ExpressCard
  - f) naslon za dlani
  - g) hladilni modul
  - h) desno spodnjo ploščo
  - i) kartico WLAN
  - j) trdi disk
  - k) optični pogon
  - l) tipkovnico
  - m) okvir tipkovnice
  - n) dostopno ploščo
  - o) baterijo
  - p) pomnilniško kartico SD
4. Upoštevajte postopke v poglavju *Ko končate z delom v notranjosti računalnika*.

## Odstranitev napajalnega priključka

1. Upoštevajte navodila v poglavju *Preden začnete z delom v notranjosti računalnika*.
2. Odstranite:
  - a) pomnilniško kartico SD
  - b) baterijo
  - c) dostopno ploščo
  - d) okvir tipkovnice
  - e) tipkovnico
  - f) optični pogon
  - g) trdi disk
  - h) kartico WLAN
  - i) desno spodnjo ploščo
  - j) hladilni modul
  - k) naslon za dlani
  - l) ohišje bralnika ExpressCard
  - m) sklop zaslona
  - n) levi podporni nosilec
  - o) sistemsko ploščo
3. Odstranite kabel napajalnega priključka iz kanalov.



4. Odstranite napajalni priključek.

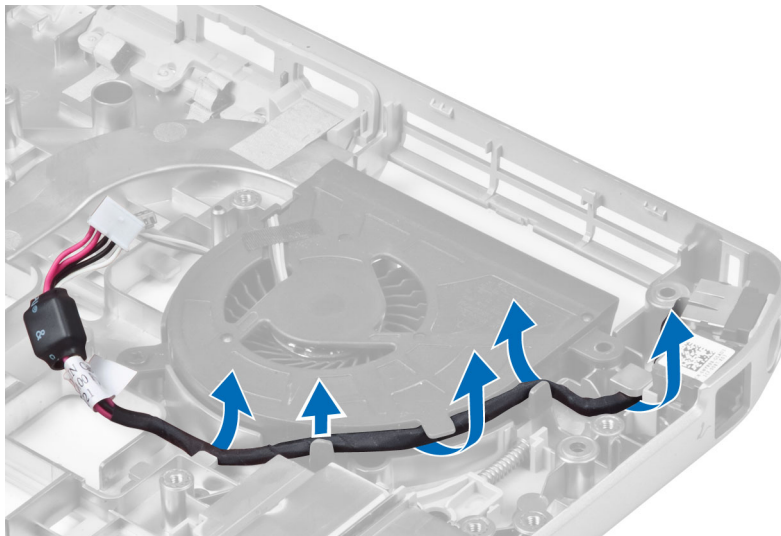


## Namestitev napajalnega priključka

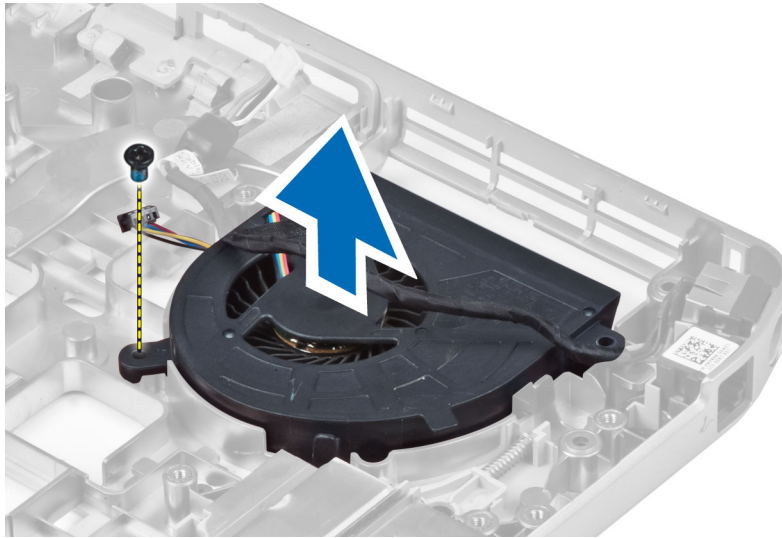
1. Namestite napajalni priključek v računalnik.
2. Napeljite kabel napajalnega priključka v kanal.
3. Namestite:
  - a) sistemsko ploščo
  - b) levi podporni nosilec
  - c) sklop zaslona
  - d) ohišje bralnika ExpressCard
  - e) naslon za dlani
  - f) hladilni modul
  - g) desno spodnjo ploščo
  - h) kartico WLAN
  - i) trdi disk
  - j) optični pogon
  - k) tipkovnico
  - l) okvir tipkovnice
  - m) dostopno ploščo
  - n) baterijo
  - o) pomnilniško kartico SD
4. Upoštevajte postopke v poglavju *Ko končate z delom v notranjosti računalnika*.

## Odstranitev sistema ventilatorja

1. Upoštevajte navodila v poglavju *Preden začnete z delom v notranjosti računalnika*.
2. Odstranite:
  - a) pomnilniško kartico SD
  - b) baterijo
  - c) dostopno ploščo
  - d) okvir tipkovnice
  - e) tipkovnico
  - f) optični pogon
  - g) trdi disk
  - h) kartico WLAN
  - i) desno spodnjo ploščo
  - j) hladilni modul
  - k) naslon za dlani
  - l) ohišje bralnika ExpressCard
  - m) sklop zaslona
  - n) desni podporni okvir
  - o) levi podporni okvir
  - p) modemska kartico
  - q) omrežni priključek
  - r) sistemsko ploščo
  - s) napajalni priključek
3. Odstranite kabel sistema ventilatorja iz kanala.



4. Odstranite vijak, s katerim je pritrjen sistemski ventilator, in odstranite ventilator iz računalnika.

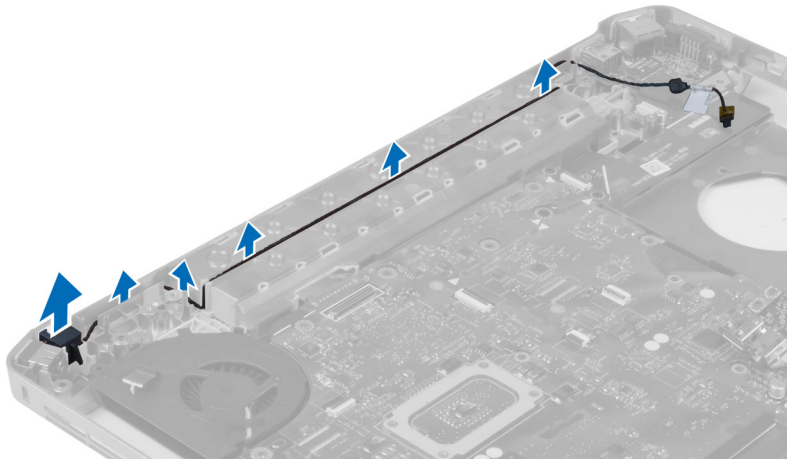


## Namestitev sistema ventilatorja

1. Namestite sistemski ventilator v računalnik.
2. Privijte vijake, da pritrdite ventilator v računalnik.
3. Namestite:
  - a) napajalni priključek
  - b) sistemsko ploščo
  - c) omrežni priključek
  - d) modemska kartico
  - e) levi podporni okvir
  - f) desni podporni okvir
  - g) sklop zaslona
  - h) ohišje bralnika ExpressCard
  - i) naslon za dlani
  - j) hladilni modul
  - k) desno spodnjo ploščo
  - l) kartico WLAN
  - m) trdi disk
  - n) optični pogon
  - o) tipkovnico
  - p) okvir tipkovnice
  - q) dostopno ploščo
  - r) baterijo
  - s) pomnilniško kartico SD
4. Upoštevajte postopke v poglavju *Ko končate z delom v notranjosti računalnika*.

## Odstranitev omrežnega priključka

1. Upoštevajte navodila v poglavju *Preden začnete z delom v notranjosti računalnika*.
2. Odstranite:
  - a) pomnilniško kartico SD
  - b) baterijo
  - c) dostopno ploščo
  - d) okvir tipkovnice
  - e) tipkovnico
  - f) optični pogon
  - g) trdi disk
  - h) desno spodnjo ploščo
  - i) naslon za dlani
  - j) sklop zaslona
  - k) desni podporni okvir
  - l) levi podporni okvir
  - m) modemska kartico
3. Odstranite kable omrežnega priključka iz kanalov.
4. Odstranite vtičnico omrežnega priključka.



## Namestitev vtičnice omrežnega priključka

1. Namestite vtičnico omrežnega priključka v računalnik.
2. Napeljite kabel omrežnega priključka v kanal.

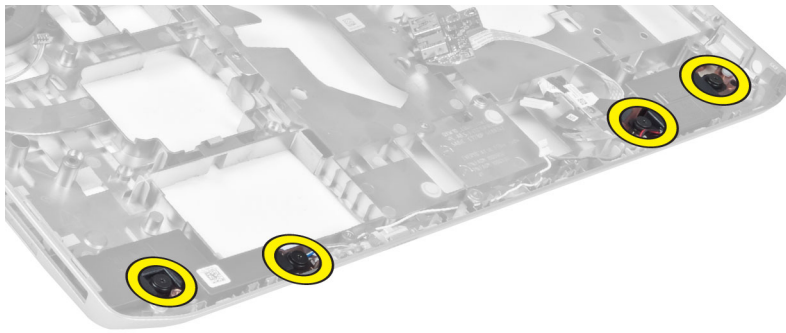
3. Namestite:
  - a) modemska kartico
  - b) levi podporni okvir
  - c) desni podporni okvir
  - d) sklop zaslona
  - e) naslon za dlani
  - f) desno spodnjo ploščo
  - g) trdi disk
  - h) optični pogon
  - i) tipkovnico
  - j) okvir tipkovnice
  - k) dostopno ploščo
  - l) baterijo
  - m) pomnilniško kartico SD
4. Upoštevajte postopke v poglavju *Ko končate z delom v notranjosti računalnika*.

## Odstranitev zvočnikov

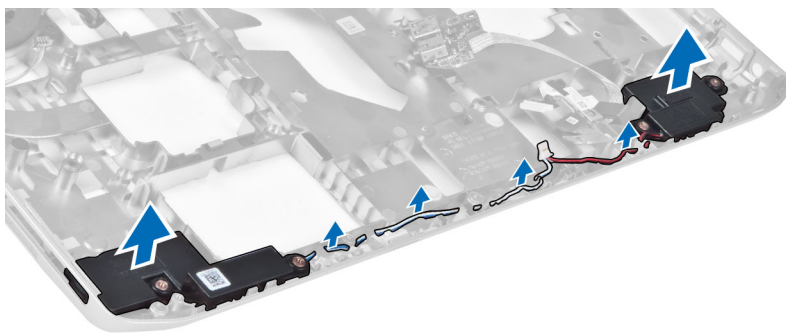
1. Upoštevajte navodila v poglavju *Preden začnete z delom v notranjosti računalnika*.
2. Odstranite:
  - a) pomnilniško kartico SD
  - b) baterijo
  - c) dostopno ploščo
  - d) okvir tipkovnice
  - e) tipkovnico
  - f) optični pogon
  - g) trdi disk
  - h) kartico WLAN
  - i) desno spodnjo ploščo
  - j) hladilni modul
  - k) naslon za dlani
  - l) ohišje bralnika ExpressCard
  - m) modul Bluetooth
  - n) zvočno ploščo
  - o) sklop zaslona
  - p) levi podporni okvir
  - q) sistemsko ploščo



3. Odstranite vijake, s katerimi so pritrjeni zvočniki.



4. Odstranite kabla zvočnikov iz kanalov.
5. Dvignite zvočnik iz računalnika.





## Namestitev zvočnikov

1. Namestite zvočnika v računalnik.
2. Privijte vijake, da pritrдите zvočnika v računalnik.
3. Priključite kabla zvočnikov in ju napeljite v kanale.

4. Namestite:
- a) sistemsko ploščo
  - b) levi podporni okvir
  - c) sklop zaslona
  - d) zvočno ploščo
  - e) modul Bluetooth
  - f) ohišje bralnika ExpressCard
  - g) naslon za dlani
  - h) hladilni modul
  - i) desno spodnjo ploščo
  - j) kartico WLAN
  - k) trdi disk
  - l) optični pogon
  - m) tipkovnico
  - n) okvir tipkovnice
  - o) dostopno ploščo
  - p) baterijo
  - q) pomnilniško kartico SD
5. Upoštevajte postopke v poglavju *Ko končate z delom v notranjosti računalnika*.

# Tehnični podatki

## Tehnični podatki

 **OPOMBA:** Ponudba se lahko razlikuje glede na regijo. Za več informacij o konfiguraciji računalnika kliknite Start  (**Ikona Start**) → **Pomoč in podpora** in izberite možnost za ogled informacij o računalniku.

**Tabela 1. Informacije o sistemu**

Funkcija	Tehnični podatki
Nabor vezij	Nabor vezij Intel HM77/QM77 Express
Širina vodila DRAM	64 bitov
Flash EPROM	SPI 32-megabitni
vodilo PCIe Gen1	100 MHz
Frekvenca zunanjega vodila	DMI (5 GT/s)

**Tabela 2. Procesor**

Funkcija	Tehnični podatki
Vrste	<ul style="list-style-type: none"> <li>• Intel Celeron</li> <li>• Intel Core serije i3</li> <li>• Intel Core serije i5</li> <li>• Intel Core serije i7</li> </ul>
Predpomnilnik L3	do 8 MB

**Tabela 3. Pomnilnik**

Funkcija	Tehnični podatki
Priključek pomnilnika	dve reži SoDIMM
Zmogljivost pomnilnika	2 GB, 4 GB ali 8 GB
Vrsta pomnilnika	DDR3 SDRAM 1600
Najmanjša količina pomnilnika	2 GB
Največja količina pomnilnika	8 GB

**Tabela 4. Zvok**

<b>Funkcija</b>	<b>Tehnični podatki</b>
Vrsta	štirikanalni zvok visoke ločljivosti
Krmilnik	IDT92HD93
Stereo pretvorba	24-bitna (analogno v digitalno in digitalno v analogno)
Vmesnik:	
notranji	zvok visoke ločljivosti
zunanji	vhod za mikrofoni/priključek za stereo slušalke/zunanje zvočnike
Zvočniki	dva
Notranji ojačevalnik zvočnikov	1 W (RMS) na kanal
Nadzor glasnosti	funkcijske tipke na tipkovnici in programski meniji

**Tabela 5. Video**

<b>Funkcija</b>	<b>Tehnični podatki</b>
Vrsta	integrirano na sistemski plošči
Krmilnik	Grafična kartica Intel HD

**Tabela 6. Komunikacija**

<b>Funkcija</b>	<b>Tehnični podatki</b>
Omrežni vmesnik	Ethernet 10/100/1000 Mb/s (RJ-45)
Brezžično omrežje	notranje brezžično lokalno omrežje (WLAN) in brezžično prostrano omrežje (WWAN)

**Tabela 7. Vrata in priključki**

<b>Funkcija</b>	<b>Tehnični podatki</b>
Zvok (dodatna možnost)	en priključek za mikrofoni/stereo slušalke/zunanje zvočnike
Video	<ul style="list-style-type: none"> <li>• en 15-pinski priključek VGA</li> <li>• 19-pinski priključek HDMI</li> </ul>
Omrežni vmesnik	en priključek RJ-45
USB 2.0	<ul style="list-style-type: none"> <li>• dva 4-pinska priključka USB 2.0</li> </ul>
USB 3.0	<ul style="list-style-type: none"> <li>• en priključek USB 3.0</li> <li>• en priključek eSATA/USB 3.0</li> </ul>
Bralnik pomnilniških kartic	en bralnik pomnilniških kartic 8-v-1

<b>Funkcija</b>	<b>Tehnični podatki</b>
Priklopna vrata	ena
Vrata SIM (Subscriber Identity Module)	ena

**Tabela 8. Zaslona**

<b>Funkcija</b>	<b>Tehnični podatki</b>
Vrsta	
Latitude E5430	<ul style="list-style-type: none"> <li>• HD (1366 x 768), WLED</li> <li>• HD+ (1600 x 900)</li> </ul>
Latitude E5530	<ul style="list-style-type: none"> <li>• HD (1366 x 768), WLED</li> <li>• FHD (1920 x 1080)</li> </ul>
Velikost	
Latitude E5430	14,0 palcev
Latitude E5530	15,6 palca
Mere:	
Latitude E5430:	
Višina	192,5 mm (7,57 palca)
Širina	324 mm (12,75 palca)
Diagonala	355,60 mm (14,00 palca))
Aktivna površina (X/Y)	309,40 mm x 173,95 mm
Najvišja ločljivost	<ul style="list-style-type: none"> <li>• 1366 x 768 slikovnih pik</li> <li>• 1600 x 900 slikovnih pik</li> </ul>
Največja svetilnost	200 nitov
Latitude E5530:	
Višina	210 mm (8,26 palca)
Širina	360 mm (14,17 palca)
Diagonala	394,24 mm (15,60 palca)
Aktivna površina (X/Y)	344,23 mm x 193,54 mm
Najvišja ločljivost	<ul style="list-style-type: none"> <li>• 1366 x 768 slikovnih pik</li> <li>• 1920 x 1080 slikovnih pik</li> </ul>
Največja svetilnost	220 nitov za HD, 300 nitov za FHD
Kot delovanja	od 0° (zaprto) do 135°
Hitrost osveževanja	60 Hz

<b>Funkcija</b>	<b>Tehnični podatki</b>
Najmanjši koti gledanja:	
vodoravno	<ul style="list-style-type: none"> <li>• +/- 40° za HD</li> <li>• +/- 60° za FHD</li> </ul>
navpično	<ul style="list-style-type: none"> <li>• +10°/-30° za HD</li> <li>• +/-50° za FHD</li> </ul>
Razmik med pikami:	
Latitude E5430	0,2265 mm x 0,2265 mm
Latitude E5530	<ul style="list-style-type: none"> <li>• 0,2520 mm x 0,2520 mm za HD</li> <li>• 0,1790 x 0,1790 za FHD</li> </ul>

**Tabela 9. Tipkovnica**



<b>Funkcija</b>	<b>Tehnični podatki</b>
Število tipk	ZDA: 86 tipk, Združeno kraljestvo: 87 tipk, Brazilija: 87 tipk in Japonska: 90 tipk
Razporeditev	QWERTY/AZERTY/Kanji

**Tabela 10. Sledilna ploščica**

<b>Funkcija</b>	<b>Tehnični podatki</b>
Aktivna površina:	
os X	80,00 mm
os Y	45,00 mm

**Tabela 11. Baterija**

<b>Funkcija</b>	<b>Tehnični podatki</b>
Vrsta	4-, 6- ali 9-celična »pametna« litij-ionska
Mere:	
Višina	
4-, 6- in 9-celična	20,00 mm (0,79 palca)
Širina	
4-celična in 6-celična	208,00 mm (8,18 palca)
9-celična	214,00 mm (8,43 palca)
Globina	
4-celična in 6-celična	48,08 mm (1,89 palca)
9-celična	71,79 mm (2,83 palca)

Funkcija	Tehnični podatki
Teža	
4-celična	240,00 g (0,53 lb)
6-celična	344,73 g (0,76 lb)
9-celična	508,20 g (1,12 lb)
Napetost	
4-celična	14,8 V DC
6-celična in 9-celična	11,1 V DC
Temperaturno območje:	
Med delovanjem	0 °C do 50 °C (32 °F do 122 °F)
Med nedelovanjem	-40 °C do 85 °C (-40 °F do 185 °F)
	 <b>OPOMBA:</b> Baterija dobro vzdrži zgornje temperature shranjevanja s 100 % napolnjenostjo.
	 <b>OPOMBA:</b> Baterija prav tako vzdrži temperature shranjevanja od -20 °C do +60 °C brez poslabšanja v delovanju.
Gumbasta baterija	Litijeva gumbasta baterija 3 V CR2032

**Tabela 12. Napajalnik na izmenični tok**

Funkcija	Latitude E5430	Latitude E5530
Vrsta	65 W	90-vatni napajalnik
Vhodna napetost	100–240 V AC	100–240 V AC
Vhodni tok (najvišji)	1,7 A	1,5 A
Vhodna frekvenca	50 Hz do 60 Hz	50 Hz do 60 Hz
Izhodna moč	65 W	90 W
Izhodni tok	3,34 A (trajni)	4,62 A (trajni)
Nazivna izhodna napetost	19,5 +/- 1,0 V DC	19,5 +/- 1,0 V DC
Temperaturno območje:		
Med delovanjem	0 °C do 40 °C (32 °F do 104 °F)	0 °C do 40 °C (32 °F do 104 °F)
Med nedelovanjem	-40 °C do 70 °C (-40 °F do 158 °F)	-40 °C do 70 °C (-40 °F do 158 °F)

**Tabela 13. Mere**

<b>Mere</b>	<b>Latitude E5430</b>	<b>Latitude E5530</b>
Višina	29,9 mm do 32,5 mm (1,17 palca do 1,27 palca)	30,20 mm do 33,2 mm (1,18 palca do 1,30 palca)
Širina	350,00 mm (13,70 palca)	388,00 mm (15,27 palca)
Globina	240,00 mm (9,44 palca)	251,00 mm (9,88 palca)
Teža	2,04 kg (4,50 lb)	2,38 kg (5,25 lb)

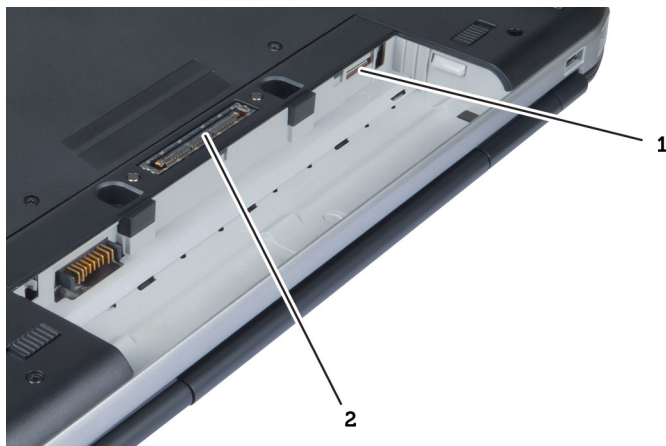
**Tabela 14. Okolje**

<b>Funkcija</b>	<b>Tehnični podatki</b>
Temperatura:	
Med delovanjem	0 °C do 35 °C (32 °F do 95 °F)
Pri skladiščenju	-40 °C do 65 °C (-40 °F do 149 °F)
Relativna vlažnost (najvišja):	
Med delovanjem	10 % do 90 % (brez kondenzacije)
Pri skladiščenju	5 % do 95 % (brez kondenzacije)
Nadmorska višina (največja):	
Med delovanjem	-15,24 m do 3048 m (-50 ft do 10.000 ft)
Med nedelovanjem	-15,24 m do 10.668 m (-50 ft do 35.000 ft)
Raven onesnaženosti zraka	G1, kot določa standard ISA-71.04-1985



## Informacije o priklonih vratih

Priklonna vrata se uporabljajo za priključitev prenosnega računalnika na priklonno postajo (dodatna možnost).



1. Reža za kartico SIM
2. Priklonna vrata



## Dodatne informacije

To poglavje vsebuje informacije o dodatnih funkcijah vašega računalnika.




# Sistemske nastavitve


## Pregled

Sistemske nastavitve vam omogočajo:

- spreminjanje informacij o konfiguraciji sistema po dodajanju, spremembi ali odstranitvi strojne opreme iz računalnika,
- nastavitve ali spreminjanje uporabniških možnosti, na primer uporabniškega gesla,
- ogled količine trenutno nameščenega pomnilnika ali nastavitve vrste nameščenega trdega diska.

 **POZOR: Nastavitve tega programa spreminjajte le, če imate strokovno znanje s področja računalništva. Nekatere spremembe lahko povzročijo nepravilno delovanje računalnika.**

## Odpiranje sistemskih nastavitvev

1. Vključite (ali znova zaženite) računalnik.
2. Ko se pojavi modri logotip DELL, bodite pozorni na prikaz poziva F2.
3. Ko se pojavi poziv F2, nemudoma pritisnite <F2>.
  -  **OPOMBA:** Poziv F2 opozarja, da se je tipkovnica vključila. Ta poziv se lahko prikaže zelo nenadno, zato bodite pozorni in pravočasno pritisnite <F2>. Če pritisnete <F2> pred prikazom pozivnika, pritisk tipke ne bo zaznan.
4. Če ste čakali predolgo in se ob čakanju pojavi logotip operacijskega sistema, počakajte, da se naloži namizje Microsoft Windows. Nato pa zaustavite računalnik in poskusite znova.

## Možnosti sistemskih nastavitvev


 **OPOMBA:** Prikaz elementov, navedenih v tem razdelku, je odvisen od računalnika in nameščenih naprav.


Tabela 15. Splošno



Možnost	Opis
System Information	<p>V tem poglavju so navedene osnovne značilnosti strojne opreme vašega računalnika.</p> <ul style="list-style-type: none"> <li>• System Information (Informacije o sistemu): prikaže BIOS Version (Različica BIOS-a), Service Tag (Servisna oznaka), Asset Tag (Oznaka sredstva), Ownership Tag (Oznaka lastništva), Ownership Date (Datum lastništva), Manufacture Date (Datum izdelave) in Express Service Code (Koda za hitro servisiranje).</li> <li>• Memory Information (Informacije o pomnilniku): prikaže Memory Installed (Nameščeni pomnilnik), Memory Available (Razpoložljivi pomnilnik), Memory Speed (Hitrost pomnilnika), Memory Channels</li> </ul>

Možnost	Opis
	<p>Mode (Način pomnilniških kanalov), Memory Technology (Pomnilniška tehnologija), DIMM A Size (Velikost DIMM A), DIMM B Size (Velikost DIMM B)</p> <ul style="list-style-type: none"> <li>Processor Information (Informacije o procesorju): prikaže Processor Type (Vrsta procesorja), Core Count (Število jeder), Processor ID (ID procesorja), Current Clock Speed (Trenutni takt), Minimum Clock Speed (Najnižji takt), Maximum Clock Speed (Najvišji takt), Processor L2 Cache (Predpomnilnik procesorja L2), Processor L3 Cache (Predpomnilnik procesorja L3), HT Capable (Zmogljivost HT) in 64-Bit Technology (64-bitna tehnologija).</li> <li>Device Information (Informacije o napravi): prikaže Primary Hard Drive (Primarni trdi disk), Fixed bay Device (Naprava v nespremenljivem ležišču), System eSATA Device (Sistemska naprava eSATA), Dock eSATA Device (Priklopna naprava eSATA), LOM MAC Address (Naslov LOM MAC), Video Controller (Video krmilnik), Video BIOS Version (Različica BIOS-a za grafiko), Video Memory (Grafični pomnilnik), Panel Type (Vrsta zaslona), Native Resolution (Izvorna ločljivost), Audio Controller (Krmilnik zvoka), Modem Controller (Krmilnik modema), Wi-Fi Device (Naprava Wi-Fi), Cellular Device (Naprava za mobilno omrežje), Bluetooth Device (Naprava Bluetooth).</li> </ul>
Battery Information	Prikazuje stanje baterije in vrsto napajalnika na izmenični tok, priključenega v računalnik.
Boot Sequence	<p>Omogoča vam spremembo zaporedja, po katerem računalnik poskuša poiskati operacijski sistem.</p> <ul style="list-style-type: none"> <li>Diskette Drive</li> <li>Internal HDD (Notranji trdi disk)</li> <li>USB Storage Device (Pomnilniška naprava USB)</li> <li>CD/DVD/CD-RW Drive (Pogon CD/DVD/CD-RW)</li> <li>Onboard NIC (Vgrajena mrežna kartica)</li> </ul>
Boot List Option	<p>Omogoča spremembo možnosti seznama za zagon.</p> <ul style="list-style-type: none"> <li>Podedovano</li> <li>UEFI</li> </ul>
Date/Time	Omogoča spreminjanje datuma in časa.


**Tabela 16. Konfiguracija sistema**

Možnost	Opis
Integrated NIC	<p>Omogoča konfiguracijo vgrajenega omrežnega krmilnika. Možnosti so:</p> <ul style="list-style-type: none"> <li>Disabled (Onemogočeno)</li> <li>Enabled (Omogočeno)</li> <li>Enabled w/PXE (Omogočeno s PXE): Ta možnost je privzeto omogočena.</li> </ul>
System Management	<p>Omogoča upravljanje mehanizma za upravljanje sistema. Možnosti so:</p> <ul style="list-style-type: none"> <li>Disabled (Onemogočeno): Ta možnost je privzeto omogočena</li> <li>ASF 2.0</li> </ul>

Možnost	Opis
	<ul style="list-style-type: none"> <li>Alert Only (Samo opozorilo)</li> </ul> <p> <b>OPOMBA:</b> Ta element je samo za sistem, ki ni Vpro.</p>
Parallel Port	<p>Omogoča, da konfigurirate vzporedna vrata na priklopni postaji. Možnosti so:</p> <ul style="list-style-type: none"> <li>Disabled (Onemogočeno)</li> <li>AT: Ta možnost je privzeto omogočena.</li> <li>PS2</li> <li>ECP</li> </ul>
Serial Port	<p>Omogoča, da konfigurirate integrirana zaporedna vrata. Možnosti so:</p> <ul style="list-style-type: none"> <li>Disabled (Onemogočeno)</li> <li>COM1: Ta možnost je privzeto omogočena.</li> <li>COM2</li> <li>COM3</li> <li>COM4</li> </ul>
SATA Operation	<p>Omogoča konfiguracijo notranjega krmilnika trdega diska SATA. Možnosti so:</p> <ul style="list-style-type: none"> <li>Disabled (Onemogočeno)</li> <li>ATA</li> <li>AHCI</li> <li>RAID On (RAID vklopljeno): Ta možnost je privzeto omogočena.</li> </ul>
Drives	<p>Omogoča konfiguracijo vgrajenih pogonov SATA. Vsi pogoni so privzeto omogočeni. Možnosti so:</p> <ul style="list-style-type: none"> <li>SATA-0</li> <li>SATA-1</li> <li>SATA-4</li> <li>SATA-5</li> </ul>
SMART Reporting	<p>To polje nadzoruje, ali sistem med zagonom poroča o napakah pogona trdega diska za vgrajene pogone. Ta tehnologija je del specifikacije SMART (Self Monitoring Analysis and Reporting Technology – tehnologija analize samonadzorovanja in poročanja). Ta možnost je privzeto onemogočena.</p> <ul style="list-style-type: none"> <li>Enable SMART Reporting (Omogoči poročanje SMART)</li> </ul>
USB Controller	<p>To polje konfigurira integrirani krmilnik USB. Če je možnost Boot Support (Podpora za zagon) omogočena, lahko sistem zažene katerokoli vrsto naprave USB za množično shranjevanje (trdi disk, pomnilniški ključ, disketa).</p> <p>Če so vrata USB omogočena, je naprava, priključena v ta vrata, omogočena in na voljo operacijskemu sistemu.</p>

Možnost	Opis
	<p>Če so vrata USB onemogočena, operacijski sistem ne prepozna naprave, priključene v ta vrata.</p> <ul style="list-style-type: none"> <li>• Enable Boot Support (Omogoči podporo za zagon)</li> <li>• Enable External USB Port (Omogoči zunanja vrata USB)</li> </ul> <p> <b>OPOMBA:</b> Tipkovnica in miška USB vedno delujeta pri nastavitvi BIOS-a, ne glede na te nastavitve.</p>
Keyboard Illumination	<p>To polje omogoča izbiro načina delovanja funkcije za osvetlitev tipkovnice.</p> <p>Stopnjo svetlosti tipkovnice je mogoče nastaviti na vrednost med 25 % in 100 %</p> <ul style="list-style-type: none"> <li>• Disabled (Onemogočeno): Ta možnost je privzeto omogočena.</li> <li>• Stopnja je 25 %</li> <li>• Stopnja je 50 %</li> <li>• Level is 75% (Stopnja je 75 %)</li> <li>• Level is 100% (Stopnja je 100 %)</li> </ul>
Miscellaneous Devices	<p>Omogoča omogočitev ali onemogočitev teh naprav:</p> <ul style="list-style-type: none"> <li>• Omogoči notranji modem</li> <li>• Enable Microphone (Omogoči mikrofona)</li> <li>• Enable eSATA Ports (Omogoči vrata eSATA)</li> <li>• Enable Hard Drive Free Fall Protection (Omogoči zaščito trdega diska v primeru padca)</li> <li>• Enable Fixed Bay (Omogoči nespremenljivo ležišče)</li> <li>• Enable Express card (Omogoči kartico ExpressCard)</li> <li>• Enable Camera (Omogoči kamero)</li> </ul> <p> <b>OPOMBA:</b> Vse naprave so privzeto omogočene.</p> <p>Omogočite ali onemogočite lahko tudi pomnilniško kartico.</p>






**Tabela 17. Video**


Možnost	Opis
LCD Brightness	<p>Omogoča, da nastavite svetilnost zaslona glede na vir napajanja (baterija in napajalnik).</p> <p> <b>OPOMBA:</b> Nastavitev Video je vidna samo, če je v sistemu nameščena grafična kartica.</p>

**Tabela 18. Varnost**

Možnost	Opis
Admin Password	<p>Omogoča, da nastavite, spremenite ali izbrišete skrbniško (administratorsko) geslo.</p>



Možnost	Opis
	<p> <b>OPOMBA:</b> Skrbniško geslo morate nastaviti, preden nastavite sistemsko geslo ali geslo trdi disk. Če izbrišete skrbniško geslo, se sistemsko geslo in geslo za trdi disk samodejno izbrišeta.</p> <p> <b>OPOMBA:</b> Uspešna sprememba gesla nastopi takoj.</p> <p>Privzeta nastavitve: Not set (Ni nastavljeno)</p>
System Password	<p>Omogoča, da nastavite, spremenite ali izbrišete geslo sistema.</p> <p> <b>OPOMBA:</b> Uspešna sprememba gesla nastopi takoj.</p> <p>Privzeta nastavitve: Not set (Ni nastavljeno)</p>
Internal HDD-0 Password	<p>Omogoča, da nastavite ali spremenite notranji trdi disk sistema.</p> <p> <b>OPOMBA:</b> Uspešna sprememba gesla nastopi takoj.</p> <p>Privzeta nastavitve: Not set (Ni nastavljeno)</p>
Strong Password	<p>Omogoča, da izberete možnost nastavitve le močnih gesel.</p> <p>Privzeta nastavitve: Enable Strong Password (Omogoči močno geslo) ni izbrana.</p> <p> <b>OPOMBA:</b> Če je možnost Strong Password (Zapleteno geslo) omogočena, morata skrbniško in sistemsko geslo vsebovati vsaj eno veliko črko in eno malo črko ter biti dolgi vsaj osem znakov.</p>
Password Configuration	<p>Omogoča, da določite najmanjšo in največjo dolžino skrbniškega in sistema gesla.</p>
Password Bypass	<p>S to možnostjo lahko omogočite ali onemogočite dovoljenje za obhod gesla za sistem in notranji trdi disk, če sta nastavljeni. Možnosti so:</p> <ul style="list-style-type: none"> <li>• Disabled (Onemogočeno)</li> <li>• Reboot bypass (Obhod ponovnega zagona)</li> </ul> <p>Privzeta nastavitve: Disabled (Onemogočeno)</p>
Password Change	<p>Omogoča, da omogočite dovoljenje za onemogočenje gesel sistema in trdega diska, ko je nastavljeno skrbniško geslo.</p> <p>Privzeta nastavitve: izbrana je možnost Allow Non-Admin Password Changes (Omogoči spremembe neskrbnških gesel)</p>
Non-Admin Setup Changes	<p>Omogoča, da določite, ali so spremembe možnosti nastavitve dovoljene, ko je nastavljeno skrbniško geslo. Če je možnost onemogočena, so možnosti nastavitve zaklenjene s skrbniškim geslom.</p>
TPM Security	<p>Dovoljuje vam, da omogočite zaupanja vreden modul za platforme (TPM) med preizkusom POST.</p> <p>Privzeta nastavitve: Možnost je onemogočena.</p>
Computrace	<p>Omogoča, da aktivirate ali onemogočite opcijsko programsko opremo Computrace. Možnosti so:</p> <ul style="list-style-type: none"> <li>• Deactivate (Deaktiviraj)</li> <li>• Disable (Onemogoči)</li> </ul>


Možnost	Opis
	<ul style="list-style-type: none"> <li>• Activate (Aktiviraj)</li> </ul> <p> <b>OPOMBA:</b> Možnosti Activate in Disable bosta za stalno aktivirali ali onemogočili funkcijo in nobena nadaljnja sprememba ne bo dovoljena.</p> <p>Privzeta nastavitve: Deactivate (Deaktiviraj)</p>
CPU XD Support	<p>Dovoljuje vam, da omogočite način procesorja Execute Disable.</p> <p>Privzeta nastavitve: Enable CPU XD Support (Omogoči podporo CPE XD)</p>
OROM Keyboard Access	<p>Omogoča, da nastavite možnost za vstop v zaslon Option ROM Configuration z bližnjičnimi tipkami med zagonom. Možnosti so:</p> <ul style="list-style-type: none"> <li>• Enable (Omogoči)</li> <li>• One Time Enable (Omogoči enkrat)</li> <li>• Disable (Onemogoči)</li> </ul> <p>Privzeta nastavitve: Enable (Omogoči)</p>
Admin Setup Lockout	<p>Omogoča, da uporabnikom preprečite vstop v nastavitve, če je nastavljeno skrbniško geslo.</p> <p>Privzeta nastavitve: možnost Enable Admin Setup Lockout (Omogoči skrbniški zaklep nastavitve) ni izbrana.</p>

**Tabela 19. Delovanje**

Možnost	Opis
Multi Core Support	<p>To polje določa, ali ima proces omogočeno eno jedro ali vsa. Delovanje nekaterih programov se izboljša z dodatnimi jedri. Ta možnost je privzeto omogočena. Omogoča, da omogočite ali onemogočite večjedro podporo za procesor. Možnosti so:</p> <ul style="list-style-type: none"> <li>• All (Vse)</li> <li>• 1</li> <li>• 2</li> </ul> <p>Privzeta nastavitve: All (Vse)</p>
Intel® SpeedStep™	<p>S to možnostjo lahko omogočite ali onemogočite funkcijo Intel SpeedStep.</p> <p>Privzeta nastavitve: Enable Intel SpeedStep (Omogoči Intel SpeedStep)</p>
C States Control	<p>S to možnostjo lahko omogočite ali onemogočite dodatna stanja mirovanja procesorja.</p> <p>Privzeta nastavitve: Možnost C state (Stanje C) je omogočena.</p>
Intel® TurboBoost™	<p>S to možnostjo lahko omogočite ali onemogočite način Intel TurboBoost procesorja.</p> <p>Privzeta nastavitve: Enable Intel TurboBoost (Omogoči Intel TurboBoost)</p>
Hyper-Thread Control	<p>S to možnostjo lahko omogočite ali onemogočite funkcijo večnitenja v procesorju.</p>

Možnost	Opis
	Privzeta nastavitvev: Enabled (Omogočeno)

Tabela 20. Upravljanje porabe

Možnost	Opis
AC Behavior	Omogoča, da omogočite ali onemogočite samodejni vklop računalnika ob priklopu napajalnika na izmenični tok. Privzeta nastavitvev: možnost Wake on AC (Zbudi ob priklopu napajalnika na izmenični tok) ni izbrana.
Auto On Time	Omogoča nastavitvev časa, ko se mora računalnik samodejno vključiti. Možnosti so: <ul style="list-style-type: none"> <li>• Disabled (Onemogočeno)</li> <li>• Every Day (Vsak dan)</li> <li>• Weekdays (Ob delovnikih)</li> <li>• Select Days (Izbrani dnevi)</li> </ul> Privzeta nastavitvev: Disabled (Onemogočeno)
USB Wake Support	Omogoča, da omogočite, da naprave USB zbudijo sistem iz stanja pripravljenosti.  <b>OPOMBA:</b> Ta funkcija deluje samo takrat, ko je priključen napajalnik na izmenični tok. Če je napajalnik na izmenični tok v stanju pripravljenosti odstranjen, sistem izklopi napajanje vseh vrat USB, da bi varčeval z energijo baterije. <ul style="list-style-type: none"> <li>• Enable USB Wake Support (Omogoči podporo za prebujanje prek USB)</li> <li>• Privzeta nastavitvev: možnost Enable USB Wake Support (Omogoči podporo za prebujanje prek USB-ja) ni izbrana.</li> </ul>
Wireless Radio Control	Omogoča, da omogočite ali onemogočite funkcijo, ki samodejno preklopi iz žičnega ali brezžičnega omrežja, ne glede na fizično povezavo. <ul style="list-style-type: none"> <li>• Control WLAN Radio (Upravljaj brezžično povezavo WLAN)</li> <li>• Control WWAN Radio (Upravljaj brezžično povezavo WWAN)</li> <li>• Privzeta nastavitvev: možnost Control WLAN radio (Upravljaj brezžično povezavo WLAN) ali Control WWAN radio (Upravljaj brezžično povezavo WWAN) ni izbrana</li> </ul>
Wake on LAN/WLAN	Omogoča, da omogočite ali onemogočite funkcijo, ki računalnik vklopi iz izklopljenega stanja s signalom prek omrežja LAN. <ul style="list-style-type: none"> <li>• Disabled (Onemogočeno): Ta možnost je privzeto omogočena</li> <li>• LAN Only (Samo LAN)</li> <li>• WLAN Only (Samo WLAN)</li> <li>• LAN or WLAN (LAN ali WLAN)</li> </ul>
Block Sleep	Ta možnost omogoča, da blokirate prehod v stanje spanja (stanje S3) v okolju operacijskega sistema.



Možnost	Opis
Primary Battery Configuration	<p>Block Sleep (S3 state) (Blokiraj spanje (stanje S3)) – Ta možnost je privzeto onemogočena. POST</p> <p>Omogoča izbiro načina polnjenja baterije. Možnosti so:</p> <ul style="list-style-type: none"> <li>• Standard Charge (Običajno polnjenje)</li> <li>• Express Charge (Hitro polnjenje)</li> <li>• Predominately AC use (Večinoma priključeno na napajalnik)</li> <li>• Auto Charge (Samodejno polnjenje): Ta možnost je privzeto omogočena.</li> <li>• Custom Charge (Polnjenje po meri)</li> </ul> <p>Če je izbrana možnost Custom Charge (Polnjenje po meri), lahko nastavite tudi možnosti Custom Charge Start (Začetek polnjenja po meri) in Custom Charge Stop (Konec polnjenja po meri).</p> <p> <b>OPOMBA:</b> Pri določenih baterijah vsi načini polnjenja morda niso na voljo.</p>
Battery Slice Configuration	<p>Omogoča izbiro vrste polnjenja baterije. Možnosti so:</p> <ul style="list-style-type: none"> <li>• Standard Charge (Običajno polnjenje)</li> <li>• Express Charge (Hitro polnjenje): Ta možnost je privzeto omogočena.</li> </ul> <p> <b>OPOMBA:</b> Pri določenih baterijah hitro polnjenje morda ni na voljo.</p>

Tabela 21. POST Behavior

Možnost	Opis
Adapter Warnings	<p>Omogoča, da omogočite ali onemogočite opozorilna sporočila sistemskih nastavitev (BIOS), ko uporabljate določene napajalnike.</p> <p>Privzeta nastavitve: Enable Adapter Warnings (Omogoči opozorila napajalnika)</p>
Keypad	<p>Omogoča, da izberete enega od dveh načinov za omogočitev številске tipkovnice, ki je vgrajena v notranjo tipkovnico.</p> <ul style="list-style-type: none"> <li>• Fn Key Only (Samo tipka Fn): Ta možnost je privzeto omogočena.</li> <li>• By Numlock (S tipko Numlock)</li> </ul>
Mouse/Touchpad	<p>Omogoča, da določite, kako sistem ravna z vnosi miške in sledilne ploščice. Možnosti so:</p> <ul style="list-style-type: none"> <li>• Serial Mouse (Serijska miška)</li> <li>• PS2 Mouse (Miška PS2)</li> <li>• Touchpad/PS-2 Mouse (Sledilna ploščica/miška PS2): Ta možnost je privzeto omogočena.</li> </ul>
Numlock Enable	<p>Omogoča, da vključite možnost zaklepa številskih tipk, ko se računalnik zaganja.</p> <p>Privzeta nastavitve: Enable Network (Omogoči omrežje)</p>

Možnost	Opis
Fn Key Emulation	Omogoča, da nastavite možnost, da se uporabi tipka <Scroll Lock> za simulacijo funkcije tipke <Fn>. Privzeta nastavitvev: Enable Fn Key Emulation (Omogoči posnemanje tipke Fn)
POST HotKeys	Omogoča, da vklopite prikaz sporočila ob vpisu glede kombinacije tipk za dostop do menija sistemskih nastavitvev. Privzeta nastavitvev: Enable F12 Boot Option Menu (Omogoči meni z možnostmi zagona F12)

**Tabela 22. Virtualization Support**

Možnost	Opis
Virtualization	Omogoča vklop ali izklop tehnologije Intel Virtualization. Privzeta nastavitvev: Enable Intel Virtualization Technology (Omogoči tehnologijo Intel Virtualization)
VT for Direct I/O	Nadzorniku navidezni strojev (VMM) omogoči ali onemogoči uporabo dodatnih zmogljivosti strojne opreme, ki jo omogoča tehnologija Intel® Virtualization za neposredni V/I. Enable VT for Direct I/O (Omogoči VT za neposredni V/I) – ta možnost je privzeto omogočena.
Trusted Execution	Ta možnost določa, ali lahko preverjeni nadzornik navidezni strojev (MVMM) uporablja dodatne zmogljivosti strojne opreme, ki jih omogoča tehnologija Intel Trusted Execution. Za uporabo te funkcije morata biti omogočeni tehnologija za virtualizacijo TPM in tehnologija virtualizacije za neposredni V/I. Trusted Execution – privzeto onemogočeno.

**Tabela 23. Brezžično omrežje**

Možnost	Opis
Wireless Switch	Omogoča, da nastavite brezžične naprave, ki jih lahko nadzorujete s stikalom za brezžično povezavo. Možnosti so: <ul style="list-style-type: none"> <li>• WWAN</li> <li>• WLAN</li> <li>• Bluetooth</li> </ul> Vse možnosti so privzeto omogočene.
Wireless Device Enable	Omogoča omogočitev ali onemogočitev notranjih brezžičnih naprav. <ul style="list-style-type: none"> <li>• WWAN</li> <li>• WLAN</li> <li>• Bluetooth</li> </ul> Vse možnosti so privzeto omogočene.

**Tabela 24. Vzdrževanje**

<b>Možnost</b>	<b>Opis</b>
Service Tag	Prikaže servisno oznako za vaš računalnik.
Asset Tag	Omogoča vam, da ustvarite oznako sredstva, če ta še ni nastavljena. Ta možnost privzeto ni nastavljena.

**Tabela 25. Sistemski dnevniki**





<b>Možnost</b>	<b>Opis</b>
BIOS Events	To polje vam omogoča ogled in čiščenje dogodkov preizkusa POST sistemskih nastavitev (BIOS).

## Diagnostika

Če naletite na težavo z računalnikom, naprej zaženite program ePSA Diagnostics, nato pa po potrebi pokličite Dell za tehnično pomoč. Program za diagnostiko je namenjen testiranju strojne opreme vašega računalnika, pri čemer ni potrebna dodatna oprema in ne obstaja nevarnost izgube podatkov. Če sami težave ne morete odpraviti, vam lahko osebje za servis in podporo na podlagi rezultatov diagnostike pomaga rešiti težavo.

## Diagnostika

**Tabela 26. Lučke stanja naprave**

	Sveti, ko je računalnik vklopljen, in utripa, ko je računalnik v načinu upravljanja porabe.
	Sveti, ko računalnik bere ali zapisuje podatke.
	Sveti ali utripa in s tem opozarja na stanje polnjenja baterije.
	Sveti, ko je omogočeno brezžično omrežje.

Če je računalnik priključen v električno vtičnico, lučka baterije deluje na naslednje načine:

**Tabela 27. Lučke stanja baterije**

Izmenično bosta utripali oranžna in modra lučka	V računalnik je priključen nepreverjen ali nepodprt napajalnik, ki ni Dellov.
Izmenično bo utripala oranžna in svetila modra lučka	Začasna okvara na bateriji; napajalnik za izmenični tok je priključen.
Stalno utripajoča oranžna lučka	Usodna okvara na bateriji ob priključenem napajalniku za izmenični tok.
Lučka je izklopljena	Baterija je povsem napolnjena, napajalnik za izmenični tok je priključen.
Sveti bela lučka	Baterija je v načinu polnjenja, napajalnik za izmenični tok je priključen.

Lučke nad tipkovnico so namenjene za:

Tabela 28. Lučke stanja tipkovnice



Zasveti, ko je omogočena številna tipkovnica.




Zasveti, ko je omogočena funkcija Caps Lock.



Zasveti, ko je omogočena funkcija Scroll Lock.



## Vzpostavljanje stika z družbo Dell

 **OPOMBA:** Če nimate na voljo povezave z internetom, lahko kontaktne informacije najdete na vašem računu o nakupu, embalaži, blagajniškemu izpisku ali v katalogu izdelkov Dell.

Dell nudi več možnosti spletne in telefonske podpore ter servisa. Razpoložljivost je odvisna od države in izdelka, nekatere storitve pa morda niso na voljo v vašem območju. Če želite vzpostaviti stik z Dellovo prodajo, tehnično podporo ali podporo kupcem:

1. Obiščite spletno stran **dell.com/support**
2. Izberite kategorijo podpore.
3. V spustnem meniju Choose a Country/Region (Izbor države/regije) na vrhu strani določite državo ali regijo.
4. Izberite ustrezno storitev ali povezavo do zelene podpore.